

แผนอัตรากำลัง ๓ ปี

ประจำปีงบประมาณ พ.ศ. ๒๕๖๔ - ๒๕๖๖

(ฉบับปรับปรุงครั้งที่ ๑ พ.ศ.๒๕๖๔)



องค์การบริหารส่วนตำบลไม้ฝาด

อำเภอสิเกา จังหวัดตรัง

แผนอัตรากำลัง ๓ ปี
ปีงบประมาณ พ.ศ. ๒๕๖๔ - ๒๕๖๖
ขององค์การบริหารส่วนตำบลไม้ฝาด
อำเภอเสนา จังหวัดตรัง

๑. หลักการและเหตุผล

๑.๑ ประกาศคณะกรรมการกลางพนักงานส่วนตำบล (ก.อบต.) เรื่อง มาตรฐานทั่วไปเกี่ยวกับอัตราตำแหน่งและมาตรฐานของตำแหน่ง ลงวันที่ ๒๒ พฤศจิกายน ๒๕๕๔ และ (ฉบับที่ ๒) พ.ศ. ๒๕๕๘ ลงวันที่ ๔ กันยายน ๒๕๕๘ ข้อ ๕ กำหนดให้คณะกรรมการพนักงานส่วนตำบล (ก.อบต.จังหวัด) พิจารณา กำหนดตำแหน่งพนักงานส่วนตำบลว่าจะมีตำแหน่งใด ระดับใด อยู่ในส่วนราชการใด จำนวนเท่าใด ให้คำนึงถึงภาระหน้าที่ความรับผิดชอบ ลักษณะงานที่ต้องปฏิบัติ ความยาก ปริมาณและคุณภาพของงาน ตลอดจนกระทั่งภาระค่าใช้จ่ายด้านบุคคลขององค์การบริหารส่วนตำบล โดยให้องค์การบริหารส่วนตำบลจัดทำแผนอัตรากำลังของข้าราชการหรือพนักงานส่วนตำบล เพื่อใช้ในการกำหนดตำแหน่งโดยความเห็นชอบของคณะกรรมการพนักงานส่วนตำบล (ก.อบต.จังหวัด) ทั้งนี้ให้เป็นไปตามหลักเกณฑ์และวิธีการที่คณะกรรมการกลางพนักงานส่วนตำบล (ก.อบต.) กำหนด

๑.๒ คณะกรรมการกลางพนักงานส่วนตำบล (ก.อบต.) ได้มีมติเห็นชอบประกาศการกำหนดตำแหน่งพนักงานส่วนตำบล โดยกำหนดแนวทางให้องค์การบริหารส่วนตำบลจัดทำแผนอัตรากำลังขององค์การบริหารส่วนตำบลเพื่อเป็นกรอบในการกำหนดตำแหน่งและการใช้ตำแหน่งพนักงานส่วนตำบลโดยเสนอให้คณะกรรมการพนักงานส่วนตำบลจังหวัดพิจารณาให้ความเห็นชอบ โดยกำหนดให้องค์การบริหารส่วนตำบลแต่งตั้งคณะกรรมการจัดทำแผนอัตรากำลัง เพื่อวิเคราะห์อำนาจหน้าที่และภารกิจขององค์การบริหารส่วนตำบล วิเคราะห์ความต้องการกำลังคน วิเคราะห์การวางแผนการใช้กำลังคน จัดทำกรอบอัตรากำลังและกำหนดหลักเกณฑ์และเงื่อนไขในการกำหนดตำแหน่งพนักงานส่วนตำบลตามแผนอัตรากำลัง ๓ ปี

๑.๓ จากหลักการและเหตุผลดังกล่าว องค์การบริหารส่วนตำบลไม้ฝาด จึงได้จัดทำแผนอัตรากำลัง ๓ ปี สำหรับปีงบประมาณ พ.ศ. ๒๕๖๔ - ๒๕๖๖ ขึ้น

๒. วัตถุประสงค์

๒.๑ เพื่อให้องค์การบริหารส่วนตำบลไม้ฝาด มีโครงสร้างการแบ่งงานและระบบงานที่เหมาะสม ไม่ซ้ำซ้อน

๒.๒ เพื่อให้องค์การบริหารส่วนตำบลไม้ฝาด มีการกำหนดประเภทตำแหน่ง สายงาน การจัดอัตรากำลัง โครงสร้างให้เหมาะสมกับอำนาจหน้าที่ขององค์การบริหารส่วนตำบลตามพระราชบัญญัติสภาตำบลและองค์การบริหารส่วนตำบล พ.ศ.๒๕๓๗ (และแก้ไขเพิ่มเติมถึง ฉบับที่ ๖ พ.ศ.๒๕๕๒) และตามพระราชบัญญัติกำหนดแผนและขั้นตอนการกระจายอำนาจให้องค์กรปกครองส่วนท้องถิ่น พ.ศ. ๒๕๔๒

๒.๓ เพื่อให้คณะกรรมการพนักงานส่วนตำบล (ก.อบต.จังหวัด) สามารถตรวจสอบการกำหนดตำแหน่งและการใช้ตำแหน่งของพนักงานส่วนตำบล ข้าราชการครู บุคลากรทางการศึกษา ลูกจ้างประจำและพนักงานจ้าง ว่าถูกต้องเหมาะสมกับภารกิจ อำนาจหน้าที่ ความรับผิดชอบของส่วนราชการหรือไม่

๒.๔ เพื่อเป็นแนวทางในการดำเนินการวางแผนการพัฒนาบุคลากรขององค์การบริหารส่วนตำบลไม้ฝาด ให้เหมาะสม

๒.๕ เพื่อให้องค์การบริหารส่วนตำบลไม้ฝาด สามารถวางแผนอัตรากำลังในการบรรจุแต่งตั้งพนักงานส่วนตำบล ข้าราชการครู บุคลากรทางการศึกษา ลูกจ้างประจำและพนักงานจ้าง เพื่อให้การบริหารงานขององค์การบริหารส่วนตำบล เกิดประโยชน์ต่อประชาชนเกิดผลสัมฤทธิ์ต่อภารกิจตามอำนาจหน้าที่ที่มีประสิทธิภาพ มีความคุ้มค่า สามารถลดขั้นตอนการปฏิบัติงาน และมีการลดภารกิจและยุบเลิกหน่วยงานที่ไม่จำเป็น การปฏิบัติภารกิจสามารถตอบสนองความต้องการของประชาชนได้เป็นอย่างดี

๒.๖ เพื่อให้องค์การบริหารส่วนตำบลไม้ฝาด สามารถควบคุมภาระค่าใช้จ่ายด้านการบริหารงานบุคคลให้เป็นไปตามที่กฎหมายกำหนด

๓. กรอบแนวคิดในการจัดทำแผนอัตรากำลัง ๓ ปี

คณะกรรมการจัดทำแผนอัตรากำลัง ๓ ปี ขององค์การบริหารส่วนตำบลไม้ฝาด ตามคำสั่งองค์การบริหารส่วนตำบลไม้ฝาด ที่ ๔๘๑/๒๕๖๓ ลงวันที่ ๙ กรกฎาคม ๒๕๖๓ ซึ่งประกอบด้วย นายองค์การบริหารส่วนตำบลไม้ฝาดเป็นประธานกรรมการ ปลัดองค์การบริหารส่วนตำบลไม้ฝาด หัวหน้าส่วนราชการทุกส่วนราชการเป็นกรรมการ หัวหน้าส่วนราชการที่รับผิดชอบการบริหารงานบุคคลเป็นกรรมการ และเลขานุการ และข้าราชการหรือพนักงานส่วนตำบลที่ได้รับมอบหมายไม่เกิน ๒ คนเป็นผู้ช่วยเลขานุการมีหน้าที่จัดทำแผนอัตรากำลัง ๓ ปี โดยมีขอบเขตเนื้อหาครอบคลุมในเรื่องต่างๆ ดังต่อไปนี้

๓.๑ วิเคราะห์ภารกิจ อำนาจหน้าที่ ความรับผิดชอบขององค์การบริหารส่วนตำบลไม้ฝาด ตามพระราชบัญญัติสภาตำบลและองค์การบริหารส่วนตำบล พ.ศ.๒๕๓๗ แก้ไขเพิ่มเติมถึง (ฉบับที่ ๖) พ.ศ.๒๕๕๒ และตามพระราชบัญญัติกำหนดแผนและขั้นตอนการกระจายอำนาจให้องค์กรปกครองส่วนท้องถิ่น พ.ศ. ๒๕๔๒ ตลอดจนกฎหมายอื่นที่เกี่ยวข้องให้มีความสอดคล้องกับแผนพัฒนาเศรษฐกิจและสังคมแห่งชาติ แผนพัฒนาจังหวัด แผนพัฒนาอำเภอ แผนพัฒนาตำบล นโยบายของรัฐบาล นโยบายผู้บริหาร และสภาพปัญหาในพื้นที่ขององค์การบริหารส่วนตำบลไม้ฝาด เพื่อให้การดำเนินการขององค์การบริหารส่วนตำบลไม้ฝาด บรรลุผลตามพันธกิจที่ตั้งไว้ จำเป็นต้องจัดสรรอัตรากำลัง ตามหน่วยงานต่างๆให้เหมาะสมกับเป้าหมาย การดำเนินการ โดยมุมมองนี้เป็นการพิจารณาว่าลักษณะงานในปัจจุบันที่ดำเนินการอยู่นั้นครบถ้วนและตรงตามภารกิจ อำนาจหน้าที่ ความรับผิดชอบหรือไม่อย่างไร หากลักษณะงานที่ทำอยู่ในปัจจุบันไม่ตรงกับภารกิจ อำนาจหน้าที่ ความรับผิดชอบ จึงต้องพิจารณาวางแผนกรอบอัตรากำลังให้ปรับเปลี่ยนไปตามทิศทางในอนาคต รวมถึงหากงานในปัจจุบันบางส่วนไม่ต้องดำเนินการแล้ว อาจทำให้การจัดสรรกำลังคนของบางส่วนราชการ เปลี่ยนแปลงไป ทั้งนี้ เพื่อให้เกิดการเตรียมพร้อมในเรื่องแผนอัตรากำลังคนให้สามารถรองรับสถานการณ์ที่อาจเปลี่ยนแปลงไปในอนาคต

๓.๒ กำหนดโครงสร้างการแบ่งส่วนราชการภายในและการจัดระบบงาน เพื่อรองรับภารกิจ ตามอำนาจหน้าที่ความรับผิดชอบ ให้สามารถแก้ปัญหาของจังหวัดตรงได้อย่างมีประสิทธิภาพ

๓.๓ การวิเคราะห์ต้นทุนค่าใช้จ่ายของกำลังคน : Supply pressure เป็นการนำประเด็น ค่าใช้จ่ายบุคลากรเข้ามาร่วมในการพิจารณา เพื่อการจัดการทรัพยากรบุคคลที่มีอยู่เป็นไปอย่างมีประสิทธิภาพ สูงสุด กำหนดตำแหน่งในสายงานต่างๆ จำนวนตำแหน่ง และระดับตำแหน่ง ให้เหมาะสมกับภาระหน้าที่ ความรับผิดชอบ ปริมาณงาน และคุณภาพของงาน รวมทั้งสร้างความก้าวหน้าในสายอาชีพของกลุ่มงานต่างๆ โดยในส่วนนี้จะคำนึงถึง

๓.๓.๑ การจัดระดับชั้นงานที่เหมาะสม ให้พิจารณาถึงต้นทุนต่อการกำหนดระดับชั้นงาน ในแต่ละประเภท เพื่อให้การกำหนดตำแหน่งและการปรับระดับชั้นงานเป็นไปอย่างประหยัดและมีประสิทธิภาพสูงสุด

๓.๓.๒ การจัดสรรประเภทของบุคลากรส่วนท้องถิ่น (ข้าราชการหรือพนักงานส่วนท้องถิ่น ข้าราชการครู บุคลากรทางการศึกษา ลูกจ้างประจำ และพนักงานจ้าง) โดยหลักการแล้ว การจัดสรรประเภทลักษณะงานผิดจะมีผลกระทบต่อประสิทธิภาพ และต้นทุนในการทำงานขององค์กร ดังนั้นในการกำหนดอัตรากำลังข้าราชการหรือพนักงานส่วนท้องถิ่นในแต่ละส่วนราชการจะต้องมีการพิจารณาว่าตำแหน่งที่กำหนดในปัจจุบันมีความเหมาะสมหรือไม่หรือควรเปลี่ยนลักษณะการกำหนดตำแหน่งเพื่อให้ การทำงานเป็นไปอย่างมีประสิทธิภาพมากขึ้น โดยภาระค่าใช้จ่ายด้านการบริหารงานบุคคลต้องไม่เกินร้อยละสี่สิบของงบประมาณรายจ่ายตามมาตรา ๓๕ แห่งพระราชบัญญัติระเบียบบริหารงานบุคคลส่วนท้องถิ่นพ.ศ.๒๕๔๒

๓.๔ การวิเคราะห์กระบวนการและเวลาที่ใช้ในการปฏิบัติงาน เป็นการนำข้อมูลเวลาที่ใช้ในการปฏิบัติงานตามกระบวนการจริง (Work process) ในอดีต เพื่อวิเคราะห์ปริมาณงานต่อบุคคลจริง โดยสมมติฐานที่ว่า งานใดที่ต้องมีกระบวนการและเวลาที่ใช้มากกว่าโดยเปรียบเทียบย่อมต้องใช้อัตรากำลังคนมากกว่า อย่างไรก็ตามในภาคราชการส่วนท้องถิ่นนั้นงานบางลักษณะ เช่น งานกำหนดนโยบาย งานมาตรฐานงานเทคนิคด้านช่าง หรืองานบริการบางประเภทไม่สามารถกำหนดเวลามาตรฐานได้ ดังนั้น การคำนวณเวลาที่ใช้ในกรณีของภาคราชการส่วนท้องถิ่นนั้นจึงทำได้เพียงเป็นข้อมูลเปรียบเทียบ (Relative Information) มากกว่าจะเป็นข้อมูลที่ใช้ในการกำหนดคำนวณอัตรากำลังต่อหน่วยงานจริงเหมือนในภาคเอกชน นอกจากนี้ก่อนจะคำนวณเวลาที่ใช้ในการปฏิบัติงานแต่ละส่วนราชการจะต้องพิจารณาปริมาณงาน ลักษณะงาน ที่ปฏิบัติว่ามีความสอดคล้องกับภารกิจของหน่วยงานหรือไม่ เพราะในบางครั้งอาจเป็นไปได้ว่างานที่ปฏิบัติอยู่ในปัจจุบันมีลักษณะเป็นงานโครงการพิเศษ หรืองานของหน่วยงานอื่น ก็มีความจำเป็นต้องมาใช้ประกอบการพิจารณาด้วย

๓.๕ การวิเคราะห์ผลงานที่ผ่านมาเพื่อประกอบการกำหนดกรอบอัตรากำลังเป็นการนำผลลัพธ์ที่พึงประสงค์ของแต่ละส่วนราชการและพันธกิจขององค์กรมายึดโยงกับจำนวนกรอบอัตรากำลังที่ต้องใช้สำหรับการสร้างผลลัพธ์ที่พึงประสงค์ให้ได้ตามเป้าหมาย โดยสมมติฐานที่ว่า หากผลงานที่ผ่านมาเปรียบเทียบกับผลงานในปัจจุบันและในอนาคตมีความแตกต่างกันอย่างมีนัยสำคัญ อาจต้องมีการพิจารณาแนวทางในการกำหนด/แก้ไขอัตรากำลังใหม่ เพื่อให้เกิดการทำงานที่มีประสิทธิภาพและสนับสนุนการทำงานตามภารกิจของส่วนราชการและองค์กรอย่างสูงสุด

๓.๖ การวิเคราะห์ข้อมูลจากความคิดเห็นแบบ ๓๖๐ องศา เป็นการสอบถามความคิดเห็นจากผู้มีส่วนได้ส่วนเสียหรือนำประเด็นต่างๆ อย่างเรื่องการบริหารงาน งบประมาณ คน มาพิจารณาอย่างน้อยใน ๓ ประเด็นดังนี้

๓.๖.๑ เรื่องพื้นที่และการจัดโครงสร้างองค์กร เนื่องจากการจัดโครงสร้างองค์กรและการแบ่งงานในพื้นที่นั้นจะมีผลต่อการกำหนดกรอบอัตรากำลังเป็นอย่างมาก เช่น หากกำหนดโครงสร้างที่มากเกินไปจะทำให้เกิดตำแหน่งงานขึ้นตามมาอีกไม่ว่าจะเป็นงานหัวหน้าฝ่าย งานธุรการ สารบรรณและบริหารทั่วไปในส่วนราชการนั้น ซึ่งอาจมีความจำเป็นต้องทบทวนว่าการกำหนดโครงสร้างในปัจจุบันของแต่ละส่วนราชการนั้นมีความเหมาะสมมากน้อยเพียงใด

๓.๖.๒ เรื่องการเกษียณอายุราชการ เนื่องจากหลายๆ ส่วนราชการในปัจจุบันมีข้าราชการสูงอายุจำนวนมาก ดังนั้น อาจต้องมีการพิจารณาถึงการเตรียมการเรื่องกรอบอัตรากำลังที่จะรองรับการเกษียณอายุของข้าราชการ ทั้งนี้ ไม่ว่าจะเป็นการถ่ายทอดองค์ความรู้ การปรับตำแหน่งที่เหมาะสมขึ้นทดแทนตำแหน่งที่จะเกษียณอายุไป เป็นต้น

๓.๖.๓ ความคิดเห็นของผู้มีส่วนได้ส่วนเสีย เป็นการสอบถามจากเจ้าหน้าที่ภายใน ส่วนราชการและผู้ที่มีส่วนเกี่ยวข้องกับส่วนราชการอื่นๆ ผ่านการส่งแบบสอบถามหรือการสัมภาษณ์ซึ่งมุมมอง ต่างๆ อาจทำให้การกำหนดกรอบอัตรากำลังเป็นไปอย่างมีประสิทธิภาพมากขึ้น

๓.๗ การพิจารณาเปรียบเทียบกับกรอบอัตรากำลังขององค์กรอื่นๆ กระบวนการนี้เป็น กระบวนการนำข้อมูลของอัตรากำลังในหน่วยงานที่มีลักษณะงานใกล้เคียงกัน เช่น การเปรียบเทียบจำนวน กรอบอัตรากำลังของงานราชการเจ้าหน้าที่ในเทศบาล ก. และงานราชการเจ้าหน้าที่ในเทศบาล ข. ซึ่งมีหน้าที่ รับผิดชอบคล้ายกัน โดยสมมติฐานที่ว่าแนวโน้มของการใช้อัตรากำลังของแต่ละองค์กรในลักษณะงานและ ปริมาณงานแบบเดียวกันน่าจะมีจำนวนและการกำหนดตำแหน่งคล้ายคลึงกันได้

๓.๘ ให้องค์กรปกครองส่วนท้องถิ่นมีแผนการพัฒนาข้าราชการหรือพนักงานส่วนท้องถิ่น ทุกคน โดยต้องได้รับการพัฒนาความรู้ความสามารถอย่างน้อยปีละ ๑ ครั้ง

การวิเคราะห์ข้อมูลเพื่อกำหนดกรอบอัตรากำลังไม่มุ่งเน้นในการเพิ่ม เกลี่ย หรือลดจำนวน กรอบอัตรากำลังเป็นสำคัญ แต่มีจุดมุ่งหมายเพื่อให้ส่วนราชการมีแนวทางในการพิจารณากำหนดกรอบ อัตรากำลังที่เป็นระบบมากขึ้น นอกจากนี้ยังมีจุดมุ่งเน้นให้ส่วนราชการพิจารณากำหนดตำแหน่ง ที่เหมาะสม (Right Jobs) มากกว่าการเพิ่ม/ลดจำนวนตำแหน่ง ตัวอย่างเช่น การวิเคราะห์ต้นทุนค่าใช้จ่ายแล้ว พบว่าการกำหนดกรอบตำแหน่งในประเภททั่วไปอาจมีความเหมาะสมน้อยกว่าการกำหนดตำแหน่งประเภท วิชาการในบางลักษณะงาน ทั้งๆ ที่ใช้ต้นทุนไม่แตกต่างกันมาก รวมถึงในการพิจารณาที่กระบวนการทำงาน ก็พบว่า เป็นลักษณะงานในเชิงการวิเคราะห์ที่ในสายอาชีพมากกว่างานในเชิงปฏิบัติงาน และส่วนราชการอื่น ก็กำหนดตำแหน่งในงานลักษณะนี้เป็นตำแหน่งประเภทวิชาการ ถ้าเกิดกรณีเช่นนี้ก็น่าจะมีเหตุผลเพียงพอที่จะ กำหนดกรอบอัตรากำลังในลักษณะงานนี้เป็นตำแหน่งประเภทวิชาการ โดยไม่ได้เพิ่มจำนวนตำแหน่งของ ส่วนราชการเลย โดยสรุปอาจกล่าวได้ว่า กรอบแนวคิดการวิเคราะห์อัตรากำลัง (Effective Man Power Planning Framework) นี้จะเป็นแนวทางให้ส่วนราชการสามารถมีข้อมูลเชิงวิเคราะห์ที่เพียงพอใน การที่จะอธิบายเหตุผลเชิงวิชาการสำหรับการวางแผนกรอบอัตรากำลังที่เหมาะสมตามภารกิจงานของแต่ละ ส่วนราชการ นอกจากนี้การรวบรวมข้อมูลโดยวิธีการดังกล่าวจะทำให้ส่วนราชการ สามารถนำข้อมูลเหล่านี้ ไปใช้ประโยชน์ในเรื่องอื่นๆ เช่น

- การใช้ข้อมูลที่หลากหลายจะทำให้เกิดการยอมรับได้มากกว่าโดยเปรียบเทียบหากจะต้องมี การเกลี่ยอัตรากำลังระหว่างหน่วยงาน

- การจัดทำกระบวนการจริง (Work process) จะทำให้ได้เวลามาตรฐานที่จะสามารถ นำไปใช้วัดประสิทธิภาพในการทำงานของบุคคลได้อย่างถูกต้อง รวมถึงในระยะยาวส่วนราชการสามารถนำผล การจัดทำกระบวนการและเวลามาตรฐานนี้ไปวิเคราะห์เพื่อการปรับปรุงกระบวนการ (Process Re-engineer) อันจะนำไปสู่การใช้อัตรากำลังที่เหมาะสมและมีประสิทธิภาพมากขึ้น

- การเก็บข้อมูลผลงาน จะทำให้สามารถพยากรณ์แนวโน้มของภาระงาน ซึ่งจะเป็นประโยชน์ ในอนาคตต่อส่วนราชการในการเตรียมทรัพยากรศาสตร์ในการทำงาน เพื่อรองรับภารกิจที่จะเพิ่ม/ลดลง

๔. สภาพปัญหาของพื้นที่และความต้องการของประชาชน

องค์การบริหารส่วนตำบลไม้ฝาด เป็นองค์การบริหารส่วนตำบล ๑ ใน ๕ องค์การบริหารส่วนตำบลของอำเภอเสีเกา ได้รับการยกฐานะจากสภาตำบลเป็นองค์การบริหารส่วนตำบล ตามประกาศกระทรวงมหาดไทยและมีผลบังคับใช้เมื่อปี พ.ศ.๒๕๔๐ และที่ทำการองค์การบริหารส่วนตำบลไม้ฝาด ตั้งอยู่เลขที่ ๒๐๑ หมู่ที่ ๔ ตำบลไม้ฝาด อำเภอเสีเกา จังหวัดตรัง โดยอยู่ห่างจากที่ว่าการอำเภอเสีเกา ประมาณ ๑๐ กิโลเมตร และห่างจากศาลากลางจังหวัดตรัง ประมาณ ๔๐ กิโลเมตร

เนื้อที่

องค์การบริหารส่วนตำบลไม้ฝาด มีเนื้อที่ทั้งหมด ๑๕๒ ตารางกิโลเมตร หรือ ๙๕,๐๐๐ ไร่ แยกเป็น แต่ละหมู่บ้านได้ดังนี้

หมู่ที่ ๑	บ้านห้วยต่อ	จำนวน	๑๓,๙๒๑	ไร่
หมู่ที่ ๒	บ้านห้วยต่อน้อย	จำนวน	๑๑,๖๔๔	ไร่
หมู่ที่ ๓	บ้านไม้ฝาด	จำนวน	๑๕,๒๔๑	ไร่
หมู่ที่ ๔	บ้านปากเมง	จำนวน	๑๖,๐๕๖	ไร่
หมู่ที่ ๕	บ้านฉางกลาง	จำนวน	๑๔,๒๓๔	ไร่
หมู่ที่ ๖	บ้านผมเด็น	จำนวน	๑๔,๐๒๑	ไร่
หมู่ที่ ๗	บ้านนาหละ	จำนวน	๙,๘๘๓	ไร่

อาณาเขต

องค์การบริหารส่วนตำบลไม้ฝาด มีอาณาเขตติดต่อกับองค์กรปกครองส่วนท้องถิ่น (อปท.) ต่างๆ ดังนี้

ทิศเหนือ	ติดต่อกับ	องค์การบริหารส่วนตำบลบ่อหิน อำเภอเสีเกา
ทิศใต้	ติดต่อกับ	องค์การบริหารส่วนตำบลบางสัก อำเภอกันตัง
ทิศตะวันออก	ติดต่อกับ	เทศบาลตำบลนาเมืองเพชร อำเภอเสีเกา
ทิศตะวันตก	ติดต่อกับ	ทะเลอันดามัน

ลักษณะภูมิประเทศ

ลักษณะภูมิประเทศขององค์การบริหารส่วนตำบลไม้ฝาดโดยทั่วไป มีหลายลักษณะทั้งที่ราบลุ่มและที่ราบลุ่มค่อนข้างสูงเป็นลูกคลื่นและมีพื้นที่บางส่วนติดต่อกับชายทะเล

พื้นที่ราบประมาณร้อยละ ๖๕ ของพื้นที่ตำบล ส่วนที่ราบลุ่มประมาณร้อยละ ๒๐ ของพื้นที่ตำบล และที่ราบค่อนข้างสูงเป็นลูกคลื่นและติดต่อกับทะเล พื้นที่ประมาณร้อยละ ๑๕ ของพื้นที่ตำบล

ลักษณะภูมิอากาศ

ลักษณะภูมิอากาศ เป็นแบบมรสุมฤดูร้อน มี ๒ ฤดู

๑. ฤดูร้อน เริ่มตั้งแต่เดือน มกราคม ถึงเดือน เมษายน
๒. ฤดูฝน เริ่มตั้งแต่เดือน พฤษภาคม ถึงเดือน ธันวาคม

ประชากร

องค์การบริหารส่วนตำบลไม้ฝาด มีประชากรทั้งสิ้น จำนวน ๙,๓๒๕ คน โดยแยกเป็น ชาย จำนวน ๔,๗๑๘ คน แยกเป็นหญิง จำนวน ๔,๖๐๗ คน โดยแยกเป็นหมู่บ้านต่างๆ ดังนี้

หมู่ที่	ชื่อหมู่บ้าน	จำนวนประชากร		รวม	จำนวนครัวเรือน
		ชาย	หญิง		
๑	บ้านห้วยต่อ	๕๕๘	๕๓๕	๑,๐๙๓	๓๗๒
๒	บ้านห้วยต่อน้อย	๕๕๑	๕๔๒	๑,๐๙๓	๓๐๗
๓	บ้านไม้ฝาด	๘๒๔	๘๐๗	๑,๖๓๑	๑,๒๓๘
๔	บ้านปากเมง	๑,๐๘๐	๑,๐๔๓	๒,๑๒๓	๑,๐๙๐
๕	บ้านฉางกลาง	๙๕๗	๙๓๘	๑,๘๙๕	๕๐๔
๖	บ้านผมเต็น	๔๒๐	๔๓๑	๘๕๑	๒๙๑
๗	บ้านนาหละ	๓๕๖	๓๓๙	๖๙๕	๒๑๐
	รวม	๔,๗๕๐	๔,๖๓๘	๙,๓๘๘	๔,๐๑๔

ซึ่งสภาพปัญหาของเขตพื้นที่ที่รับผิดชอบ แบ่งออกเป็นด้านต่างๆ ดังนี้

ปัญหา	สภาพปัญหา
๑.ปัญหาด้านโครงสร้างพื้นฐาน	
๑.๑ การคมนาคม	สภาพถนนส่วนใหญ่ในตำบลเป็นถนนลูกรัง ไม่มีคูระบายน้ำ ทำให้มีน้ำท่วมขัง เป็นหลุมเป็นบ่อโดยเฉพาะในช่วงฤดูฝน ทำให้ไม่สามารถใช้สัญจรโดยสะดวกได้ตลอดปี ช่วงฤดูแล้งมีฝุ่นฟุ้งกระจายทำให้เกิดความรำคาญและเป็นอันตรายต่อสุขภาพของประชาชน
๑.๒ ไฟฟ้าสาธารณะ	ไฟฟ้าสาธารณะมีไม่ทั่วถึงทำให้การสัญจรไม่สะดวก เกิดอุบัติเหตุปัญหาอาชญากรรม ความปลอดภัยในชีวิตและทรัพย์สินของประชาชน
๑.๓ การระบายน้ำ	ระบบระบายน้ำยังไม่ได้มาตรฐาน ไม่เหมาะสม เช่นการฝังท่อลอดคสล. แต่บริเวณดังกล่าวควรก่อสร้างท่อลอดเหลี่ยม ทำให้การระบายน้ำไม่ทันในช่วงฤดูฝนเนื่องจากมีปริมาณน้ำและถนนบางสายยังขาดระบบการระบายน้ำ
๒.ปัญหาด้านแหล่งน้ำ	
๒.๑ แหล่งน้ำเพื่อการอุปโภค	ประชากรจำนวนหนึ่งในตำบลซึ่งไม่อยู่ในแนวเขตการให้บริการระบบประปา ขาดแคลนน้ำกิน น้ำใช้ในช่วงฤดูแล้ง
๒.๒ แหล่งน้ำเพื่อการเกษตร	ไม่มีแหล่งน้ำเพื่อการเกษตรที่สามารถเก็บกักน้ำไว้ใช้ได้ตลอดปี ทำให้ช่วงฤดูแล้งประชากรที่ปลูกผลไม้เป็นอาชีพเสริม ประสบปัญหาขาดแคลนน้ำ พืชผลทางการเกษตรเสียหาย

ปัญหา	สภาพปัญหา
<p>๓.ปัญหาด้านเศรษฐกิจ</p> <p>๓.๑ อาชีพ</p> <p>๓.๒ การรวมกลุ่มอาชีพ</p> <p>๓.๓ รายได้</p> <p>๓.๔ หนี้สินภาคประชาชน</p>	<p>การประกอบอาชีพของประชากรตำบลไม้ฝาดส่วนใหญ่จะประกอบอาชีพสวนยางพาราเป็นหลัก ไม่มีอาชีพเสริมในช่วงปิดกรีดหรือช่วงฤดูฝน ทำให้ส่งผลกระทบต่อรายได้</p> <p>การรวมกลุ่มทางการเกษตรหรืออาชีพมีน้อยและไม่เข้มแข็ง ส่วนใหญ่ต่างคนต่างดำเนินการ</p> <p>รายได้ของประชากรในตำบลไม้ฝาด ส่วนใหญ่ยังมาจากภาคเกษตรกรรม คือการทำสวนยางพาราเป็นรายได้เพียงทางเดียวไม่มีอาชีพเสริมอื่นๆ</p> <p>ประสิทธิภาพการจัดการด้านการเงินของประชาชนยังไม่ดี ทำให้มีหนี้สินจำนวนมาก</p>
<p>๔.ปัญหาด้านสังคม</p> <p>๔.๑ สาธารณสุข</p> <p>๔.๒ การศึกษา ศาสนา และวัฒนธรรม</p> <p>๔.๓ ยาเสพติด</p> <p>๔.๔ การสงเคราะห์คนยากจน คนพิการ เด็ก และผู้สูงอายุ</p>	<p>ให้ความสำคัญกับปัญหาสุขภาพน้อย ส่วนใหญ่เป็นการรักษาอาการเจ็บป่วยมาก กว่า การป้องกันโรคหรือการส่งเสริมสุขภาพให้แข็งแรง</p> <ul style="list-style-type: none"> -สถานีนามัยขาดอุปกรณ์ในการดูแลสุขภาพอนามัย <p>ไม่มีกลุ่มอนุรักษ์วัฒนธรรมประเพณีท้องถิ่นอันดีงาม</p> <ul style="list-style-type: none"> -ไม่มีสถานที่พักผ่อนหย่อนใจ -คนรุ่นใหม่สนใจและให้ความสำคัญกับการอนุรักษ์วัฒนธรรมประเพณีท้องถิ่นน้อย <p>ผู้ปกครองหรือผู้ที่เกี่ยวข้องกับเยาวชนบางคนไม่ให้ความร่วมมือในการแก้ปัญหา ปกปิดความจริง</p> <ul style="list-style-type: none"> -การดำเนินการแก้ปัญหาเป็นไปตามนโยบาย ความจริงจังไม่ต่อเนื่อง <p>มีผู้สูงอายุ คนยากจน คนพิการ เด็ก ส่วนหนึ่งได้รับความช่วยเหลือจากทางประชาสงเคราะห์แต่ไม่เพียงพอ</p>

ปัญหา	สภาพปัญหา
<p>๕.ปัญหาด้าน ทรัพยากรธรรมชาติและ สิ่งแวดล้อม</p> <p>๕.๑ การอนุรักษ์แหล่งน้ำ และป่าไม้</p> <p>๕.๒ การกำจัดขยะมูลฝอยและสิ่งปฏิกูล</p> <p>๕.๓ ขาดสถานที่กำจัดขยะมูลฝอย</p>	<p>ประชาชนส่วนใหญ่หรือหน่วยงานยังขาดความสนใจ และให้ความสำคัญในการ อนุรักษ์ธรรมชาติแหล่งน้ำและป่าไม้</p> <p>ประชาชนส่วนใหญ่กำจัดขยะภายในครัวเรือนเอง ซึ่งอาจไม่ถูกวิธี ไม่มีภาชนะรองรับขยะในที่สาธารณะ ทำให้มีขยะตามที่สาธารณะ เช่น ริมถนน ทำให้ไม่น่าดูแก่ผู้พบเห็นและเป็นแหล่งสะสมเชื้อโรคต่างๆ</p> <p>ยังไม่มีสถานที่ในการกำจัดขยะที่ถูกสุขลักษณะของตำบล</p>
<p>๖.ปัญหาด้านการเมืองการ บริหาร</p> <p>๖.๑ การมีส่วนร่วมของประชาชน</p> <p>๖.๒ การพัฒนารายได้</p> <p>๖.๓ การจัดหาและปรับปรุงเครื่องมือ เครื่องใช้ และสถานที่ปฏิบัติงานให้มีประสิทธิภาพ</p> <p>๖.๔ การสร้างจิตสำนึกในบทบาทหน้าที่ที่ต้องปฏิบัติ</p> <p>๖.๕ ขาดความรู้ความเข้าใจในการใช้สิทธิเลือกตั้ง</p>	<p>ประชาชนยังขาดการมีส่วนร่วมในการพัฒนาตำบล ซึ่งดูจากจำนวนบัตรเสียในการเลือกตั้งหลายๆครั้งที่ผ่านมา</p> <p>รายได้ขององค์การบริหารส่วนตำบลส่วนใหญ่จะได้รับการจัดสรรจากทางรัฐบาล สำหรับการดำเนินการจัดเก็บภาษีโรงเรือนและที่ดิน ภาษีบำรุงท้องที่ และภาษีป้าย ซึ่งทางองค์การบริหารส่วนตำบลดำเนินการจัดเก็บนั้นดำเนินการจัดเก็บได้น้อยอันเนื่องมาจากเป็นเขตชนบท รายได้ส่วนใหญ่มาจากภาษีบำรุงท้องที่ ซึ่งยังจัดเก็บได้น้อยเนื่องจากไม่มีการจัดทำแผนที่ภาษีและทะเบียนทรัพย์สิน</p> <p>ปัจจุบันสถานที่ประชุมขององค์การบริหารส่วนตำบลไม่ผาตยังไม่เหมาะสม มีสภาพคับแคบทำให้บริการประชาชนไม่สะดวก ประกอบกับปัจจุบัน อบต. มีภารกิจรับผิดชอบมากขึ้น</p> <p>ประชาชนยังขาดจิตสำนึกในการเสียภาษีซึ่งเป็นหน้าที่ที่ต้องปฏิบัติ บางส่วนมีการหลบเลี่ยงไม่ยอมชำระภาษี</p> <p>จากการเลือกตั้งที่ผ่านมา มีจำนวนบัตรเสียจำนวนมาก</p>

ความต้องการของประชาชน

๑. ความต้องการด้านโครงสร้างพื้นฐาน

- ๑.๑ ขุดลอกคลอง, สร้างสะพาน คสล., วางท่อระบายน้ำ
- ๑.๒ ติดตั้งโทรศัพท์สาธารณะให้เพียงพอทุกหมู่บ้าน
- ๑.๓ ติดตั้งไฟฟ้าสาธารณะเพิ่มขึ้น
- ๑.๔ ปรับปรุงซ่อมแซมถนนลูกรัง หินคลุก และปรับปรุงผิวถนนลาดยาง ถนน

คอนกรีต

๒. ความต้องการด้านการผลิต การตลาด รายได้ และการมีงานทำ

- ๒.๑ จัดตั้งศูนย์ข้อมูลในการผลิตทางการเกษตร
- ๒.๒ ฝึกอบรมความรู้ด้านวิชาการ และการศึกษาดูงาน
- ๒.๓ สนับสนุนเงินทุนพร้อมอุปกรณ์
- ๒.๔ ให้ความรู้ทางด้านเทคโนโลยีที่ทันสมัย

๓. ความต้องการด้านสาธารณสุขและอนามัย

- ๓.๑ ฝึกอบรมให้ความรู้ทางโภชนาการอนามัยแม่และเด็ก
- ๓.๒ ให้มีศูนย์บริการสาธารณสุข
- ๓.๓ ให้มีการป้องกันและแก้ไขปัญหาเสพติด กำจัดยุงลาย และรณรงค์โรคพิษ

สุนัขบ้า

- ๓.๔ ต้องการดูแลสุขภาพผู้สูงอายุ เด็ก สตรี และคนพิการ สงเคราะห์ผู้สูงอายุ

๔. ความต้องการด้านน้ำกิน - น้ำใช้ เพื่อการเกษตร

- ๔.๑ ให้มีการขุดลอกคลองส่งน้ำ และกำจัดวัชพืช
- ๔.๒ ให้มีการขยายเขตประปาหมู่บ้านครอบคลุมทุกหมู่บ้าน

๕. ความต้องการด้านความรู้ เพื่อการปรับปรุงคุณภาพชีวิต

- ๕.๑ ฝึกอบรมให้ความรู้ด้านอาชีพ มีศูนย์ข้อมูล ห้องสมุดชุมชน
- ๕.๒ ให้ความรู้ด้านการจัดศึกษา การศึกษานอกระบบ
- ๕.๓ ให้ความรู้เกี่ยวกับการป้องกันและแก้ไขปัญหาเสพติดต่างๆ
- ๕.๔ ฟื้นฟู ส่งเสริม ศิลปวัฒนธรรมและภูมิปัญญาท้องถิ่น

๖. ความต้องการด้านทรัพยากรธรรมชาติ

- ๖.๑ ฝึกอบรมจัดตั้งเยาวชนด้านการอนุรักษ์ทรัพยากรธรรมชาติและสิ่งแวดล้อม
- ๖.๒ ขุดลอกคลองที่ตื้นเขินและกำจัดวัชพืช

๗. ความต้องการด้านการบริหารและจัดการขององค์การบริหารส่วนตำบล

- ๗.๑ จัดประชุมประชาคมสร้างความเข้มแข็งให้กับองค์กรภาคประชาชน กลุ่มสตรี และกลุ่มอาสาอื่นๆ
- ๗.๒ จัดหาบุคลากรให้เพียงพอในการปฏิบัติงาน

๕. ภารกิจ อำนาจหน้าที่ขององค์การบริหารส่วนตำบลไม้ฝาด

การพัฒนาท้องถิ่นขององค์การบริหารส่วนตำบลไม้ฝาดนั้น เป็นการสร้างความเข้มแข็งของชุมชน ในการร่วมคิดร่วมแก้ไขปัญหาพร้อมสร้างร่วมจัดทำส่งเสริมความเข้มแข็งของชุมชนในเขตพื้นที่ขององค์การบริหารส่วนตำบลไม้ฝาดให้มีส่วนร่วมในการพัฒนาท้องถิ่นในทุกด้าน การพัฒนาองค์การบริหารส่วนตำบลไม้ฝาดจะสมบูรณ์ได้จำเป็นต้องอาศัยความร่วมมือของชุมชนในพื้นที่เกิดความตระหนักร่วมกันแก้ไขปัญหาและความเข้าใจในแนวทางแก้ไขปัญหากันอย่างจริงจัง องค์การบริหารส่วนตำบลไม้ฝาดยังได้เน้นให้ประชากรเป็นศูนย์กลางของการพัฒนาในทุกกลุ่มทุกวัยของประชากร นอกจากนั้นยังได้เน้นการส่งเสริมและสนับสนุนให้การศึกษาเด็กก่อนวัยเรียน และพัฒนาเยาวชนให้พร้อมที่จะเป็นบุคลากรที่มีคุณภาพโดยยึดกรอบแนวทางในการจัดระเบียบการศึกษา ส่วนด้านพัฒนาอาชีพนั้น จะเน้นพัฒนาเศรษฐกิจชุมชนพึ่งตนเองในท้องถิ่นและยังจัดให้ตั้งเศรษฐกิจแบบพอเพียงโดยส่วนรวม

การวิเคราะห์ภารกิจอำนาจหน้าที่ขององค์การบริหารส่วนตำบล ตามพระราชบัญญัติสภาตำบลและองค์การบริหารส่วนตำบล พ.ศ.๒๕๓๗ แก้ไขเพิ่มเติมถึง (ฉบับที่ ๖) พ.ศ.๒๕๕๒ และตามพระราชบัญญัติกำหนดแผนและขั้นตอนการกระจายอำนาจให้องค์กรปกครองส่วนท้องถิ่น พ.ศ. ๒๕๔๒ และรวบรวมกฎหมายอื่นขององค์การบริหารส่วนตำบล ใช้เทคนิค SWOT เข้ามาช่วย ทั้งนี้เพื่อให้ทราบที่องค์การบริหารส่วนตำบลมีอำนาจหน้าที่ที่จะเข้าไปดำเนินการแก้ไขปัญหาในเขตพื้นที่ ให้ตรงกับความต้องการของประชาชนได้อย่างไร โดยองค์การบริหารส่วนตำบลไม้ฝาด ได้ดำเนินการวิเคราะห์ศักยภาพในพื้นที่ของตำบลไม้ฝาดเพื่อประเมินสถานการณ์การพัฒนาในปัจจุบัน และโอกาสการพัฒนาในอนาคตของท้องถิ่นด้วยเทคนิค SWOT Analysis ซึ่งผลการวิเคราะห์มีรายละเอียดดังนี้

๑. จุดแข็ง (Strength : S)

- ๑.๑ สภาพพื้นที่เป็นที่ราบค่อนข้างสูงมีความอุดมสมบูรณ์เหมาะสมในการทำการเกษตร
- ๑.๒ อยู่ใกล้ตลาดกลางยางพารา
- ๑.๓ เป็นแหล่งปลูกยางพาราที่สำคัญของอำเภอสิเกา
- ๑.๔ จุดที่ตั้งของตำบลมีความเหมาะสมและสะดวกแก่การคมนาคมเนื่องจากมีทางหลวงแผ่นดินหมายเลข ๔๐๔๖ และ ๔๑๖๒ ตัดผ่านกลางตำบล
- ๑.๕ การเลือกตั้งผู้บริหารท้องถิ่นโดยตรงทำให้เห็นปัญหาของประชาชนและการเข้าถึงการทำงานของประชาชนทำให้มีโอกาสในการพัฒนาสูง
- ๑.๖ ท้องถิ่นสามารถตราข้อบัญญัติโดยตรงไม่ขัดแย้งต่อกฎหมายทำให้สามารถแก้ปัญหาและตอบสนองความต้องการของประชาชนได้อย่างมีประสิทธิภาพ
- ๑.๗ มีงบประมาณเป็นของตนเอง ทำให้การบริหารงานแก้ไขปัญหาความเดือดร้อนของประชาชนได้รวดเร็วและทันต่อเหตุการณ์

๒. จุดอ่อน (Weakness : W)

๒.๑ มีปัญหาภัยแล้ง น้ำท่วมเกิดขึ้นทุกปี ทำให้เกิดความเสียหายและความเดือดร้อนแก่ประชาชน

๒.๒ ประชาชนยังขาดการปลูกฝังและการเรียนรู้การใช้ทรัพยากรธรรมชาติอย่างถูกต้อง

๒.๓ ไม่มีแหล่งเก็บกักน้ำไว้ใช้ประโยชน์ทางการเกษตรอย่างเพียงพอทำให้ประชาชนประสบปัญหาการขาดแคลนน้ำ

๒.๔ เกษตรกรส่วนใหญ่มีหนี้สิน

๒.๕ ประชาชนส่วนใหญ่มีรายได้จากภาคการเกษตรเป็นหลัก ไม่มีอาชีพเสริมที่สร้างรายได้แน่นอน

๒.๖ การรวมกลุ่มยังไม่เข้มแข็งและยั่งยืน ทำให้ไม่มีการแลกเปลี่ยนความรู้ในการปรับปรุงผลผลิต ทำให้ผลผลิตที่ได้ยังมีคุณภาพไม่ได้มาตรฐาน

๒.๗ เส้นทางคมนาคมที่เชื่อมระหว่างหมู่บ้านยังไม่สะดวกเพียงพอ

๒.๘ สภาพถนนยังไม่ได้มาตรฐานดีพอ

๒.๙ ประชาชนบางส่วนขาดเอกสารสิทธิ์การถือครองที่ดิน ทำให้ขาดโอกาสการเข้าถึงแหล่งเงินทุน

๒.๑๐ ไม่มีการวางแผนพัฒนาสิ่งแวดล้อมที่เป็นระบบและชัดเจน

๒.๑๑ การประกอบอาชีพหลัก (สวนยางพารา) มีเวลาว่างทำให้ติดอบายมุข เช่นการพนัน

๓. โอกาส (Opportunity : O)

๓.๑ เมืองค์การบริหารส่วนตำบลในพื้นที่ซึ่งมีอำนาจหน้าที่ในการพัฒนาตำบล ทั้งทางด้านเศรษฐกิจ (Economic) สังคม (Social) และการเมือง (Political) ทำให้มีงบประมาณเป็นของตนเองนำมาพัฒนาตำบล

๓.๒ นโยบาย “หนึ่งตำบล หนึ่งผลิตภัณฑ์” ของรัฐบาลมีส่วนส่งเสริมให้ผลิตภัณฑ์ในท้องถิ่นได้รับการพัฒนาคุณภาพให้ดีขึ้น ราษฎรมีอาชีพและรายได้เพิ่มขึ้น เป็นอาชีพเสริม

๓.๓ สามารถขอรับงบประมาณสนับสนุนจาก อปท.อื่น ส่วนราชการอื่นในการพัฒนาด้านโครงสร้างพื้นฐาน ด้านสังคม ด้านเศรษฐกิจด้านแหล่งน้ำ ด้านการเมือง การบริหาร ด้านทรัพยากรธรรมชาติและ สิ่งแวดล้อม

๓.๔ นโยบาย “กองทุนหมู่บ้าน” ทำให้ชุมชนต่างๆมีความเข้มแข็งส่งเสริมให้ตำบลมีความเข้มแข็งในภาพรวมเพิ่มขึ้น

๓.๕ รัฐธรรมนูญแห่งราชอาณาจักรไทยเปิดโอกาสให้ประชาชนได้รับการศึกษาเท่าเทียมกัน

๓.๖ โครงการพักชำระหนี้เกษตรกร ทำให้เกษตรกรมีเงินทุนหมุนเวียนที่จะใช้ในการประกอบอาชีพเพิ่มมากขึ้น

๓.๗ รัฐบาลมีนโยบายส่งเสริมให้มีการแลกเปลี่ยนหรือเชื่อมโยงเครือข่าย (OTOP)

๓.๘ ตลาดต่างประเทศพร้อมที่จะรับซื้อสินค้า (OTOP)

๓.๙ การเมืองในระดับชาติมีเสถียรภาพ ทำให้การพัฒนาในด้านต่างๆ มีความมั่นคง

๓.๑๐ ประชาชนมีแหล่งเงินทุนเพื่อการประกอบอาชีพมากขึ้น ทั้งจากกองทุนหมู่บ้านและชุมชนเมือง โครงการ กข.คจ โครงการธนาคารประชาชน และโครงการกระตุ้นเศรษฐกิจ

๓.๑๑ ประชาชนได้รับการส่งเสริมสุขภาพอนามัยที่ดี และมีความเสมอภาคในการรักษาพยาบาลตามโครงการการสุขภาพดีถ้วนหน้าและกองทุนหลักประกันสุขภาพระดับตำบล

๔. ข้อจำกัด (Threaten : T)

- ๔.๑ ขาดการมีส่วนร่วมของประชาชนในการประชุมประชาคมหมู่บ้าน / ตำบล
- ๔.๒ กลุ่มอาชีพยังไม่สามารถรวมตัวได้เข้มแข็งและไม่มีความรู้ทางการตลาดและการบริหารจัดการกลุ่ม และการพัฒนาผลิตภัณฑ์
- ๔.๓ ขาดงบประมาณการจัดหาสถานที่พักผ่อนหย่อนใจเนื่องจากต้องใช้งบการลงทุน (Investment) เป็นจำนวนมาก
- ๔.๔ ขาดทักษะขาดจิตสำนึกในการอนุรักษ์ทรัพยากรธรรมชาติ
- ๔.๕ การใช้ประโยชน์ของที่ดินยังไม่ถูกต้อง และเหมาะสม
- ๔.๖ ไม่มีแหล่งน้ำธรรมชาติขนาดใหญ่ ซึ่งสามารถกักเก็บน้ำได้ตลอดปี และมีปริมาณเพียงพอ
- ๔.๗ ขาดการวางผังเมืองที่ดี
- ๔.๘ สถาบันครอบครัวไม่เข้มแข็ง เนื่องจากกระแสสังคมให้ความสำคัญกับวัตถุและสถานะเศรษฐกิจปัจจุบัน
- ๔.๙ ลักษณะนิสัยประจำถิ่น มีความเชื่อมั่นในตัวเองสูง ไม่ฟังใคร
- ๔.๑๐ ระเบียบ กฎหมายไม่ชัดเจน ไม่เอื้ออำนวยกับการบริหารงาน
- ๔.๑๑ การให้คำปรึกษา

องค์การบริหารส่วนตำบลไม้ฝาด จะต้องใช้โอกาสภายนอก (Opportunities) และจุดแข็ง (Strenghts) ให้เกิดประโยชน์มากที่สุด พยายามให้ตัวกระทำภายนอก ข้อจำกัด/อุปสรรค (Threats) ทำความเสียหายให้กับตำบลให้น้อยที่สุด และพยายามหลีกเลี่ยงหรือแก้ไขจุดอ่อน (Weakness) ของตำบล เพื่อโอกาสการพัฒนาในอนาคตของท้องถิ่นและกำหนดวิธีการดำเนินการตามภารกิจสอดคล้องกับแผนพัฒนาเศรษฐกิจและสังคมแห่งชาติ ยุทธศาสตร์การพัฒนาจังหวัด ยุทธศาสตร์การพัฒนาอำเภอ ยุทธศาสตร์การพัฒนาตำบล นโยบายของรัฐบาลและนโยบายของผู้บริหารท้องถิ่น ทั้งนี้สามารถวิเคราะห์ภารกิจให้ตรงกับสภาพปัญหา โดยสามารถกำหนดแบ่งภารกิจได้เป็น ๗ ด้าน ซึ่งภารกิจดังกล่าวถูกกำหนดอยู่ในพระราชบัญญัติสภาพัฒนาการและองค์การบริหารส่วนตำบล พ.ศ. ๒๕๓๗ แก้ไขเพิ่มเติมถึง (ฉบับที่ ๖) พ.ศ.๒๕๕๒ และตามพระราชบัญญัติกำหนดแผนและขั้นตอนการกระจายอำนาจให้องค์กรปกครองส่วนท้องถิ่น พ.ศ.๒๕๔๒ ดังนี้

๑. ด้านโครงสร้างพื้นฐาน มีภารกิจที่เกี่ยวข้องดังนี้

- (๑) จัดให้มีและบำรุงรักษาทางน้ำและทางบก (มาตรา ๖๗ (๑))
- (๒) ให้มีน้ำเพื่อการอุปโภค บริโภค และการเกษตร (มาตรา ๖๘(๑))
- (๓) ให้มีและบำรุงการไฟฟ้าหรือแสงสว่างโดยวิธีอื่น (มาตรา ๖๘(๒))
- (๔) ให้มีและบำรุงรักษาทางระบายน้ำ (มาตรา ๖๘(๓))
- (๕) การสาธารณสุข โภคและ การก่อสร้างอื่นๆ (มาตรา ๑๖(๔))
- (๖) การสาธารณสุข (มาตรา ๑๖(๕))
- (๗) จัดให้มีน้ำสะอาดหรือการประปา
- (๘) จัดให้มีตลาด ท่าเทียบเรือ และท่าข้าม

๒. ด้านส่งเสริมคุณภาพชีวิต มีภารกิจที่เกี่ยวข้อง ดังนี้

- (๑) ส่งเสริมการพัฒนาสตรี เด็ก เยาวชน ผู้สูงอายุ และผู้พิการ (มาตรา ๖๗ (๖))
- (๒) ป้องกันโรคและระงับโรคติดต่อ (มาตรา ๖๗ (๓))
- (๓) การสังคมสงเคราะห์และการพัฒนาคุณภาพชีวิต เด็ก สตรี คนชรา และผู้ด้อยโอกาส (มาตรา ๑๖ (๑๐))
- (๔) การส่งเสริมประชาธิปไตย ความเสมอภาค และสิทธิเสรีภาพของประชาชน (มาตรา ๑๖ (๕))
- (๕) การส่งเสริมการกีฬา (มาตรา ๑๗ (๑๘))
- (๖) การสาธารณสุข การอนามัยครอบครัว และการรักษาพยาบาล (มาตรา ๑๖ (๑๙))

๓. ด้านการจัดระเบียบชุมชน สังคม และการรักษาความสงบเรียบร้อยมีภารกิจที่เกี่ยวข้อง ดังนี้

- (๑) การป้องกันและบรรเทาสาธารณภัย (มาตรา ๖๗ (๔))
- (๒) การคุ้มครองดูแลและรักษาทรัพย์สินอันเป็นสาธารณสมบัติของแผ่นดิน (มาตรา ๖๘ (๘))
- (๓) การผังเมือง (มาตรา ๖๘ (๑๓))
- (๔) การรักษาความสะอาดและความเป็นระเบียบเรียบร้อยของบ้านเมือง (มาตรา ๑๖ (๑๗))
- (๕) การควบคุมอาคาร (มาตรา ๑๖ (๒๘))
- (๖) จัดให้มีที่จอดรถ (มาตรา ๑๖ (๓))

๔. ด้านการวางแผนการส่งเสริมการลงทุน พาณิชยกรรมและการท่องเที่ยว มีภารกิจที่เกี่ยวข้อง ดังนี้

- (๑) ส่งเสริมให้มีอุตสาหกรรมในครอบครัว (มาตรา ๖๘ (๖))
- (๒) ให้มีและส่งเสริมกลุ่มเกษตรกรและกิจการสหกรณ์ (มาตรา ๖๘ (๕))
- (๓) บำรุงและส่งเสริมการประกอบอาชีพของราษฎร (มาตรา ๖๘ (๗))
- (๔) ให้มีตลาด (มาตรา ๖๘ (๑๐))
- (๕) การท่องเที่ยว (มาตรา ๖๘ (๑๒))
- (๖) การส่งเสริม การฝึก และประกอบอาชีพ (มาตรา ๑๖ (๖))
- (๗) การพาณิชยกรรมและการส่งเสริมการลงทุน (มาตรา ๑๖ (๗))

๕. ด้านการบริหารจัดการและการอนุรักษ์ทรัพยากรธรรมชาติและสิ่งแวดล้อมมีภารกิจที่เกี่ยวข้อง ดังนี้

- (๑) คุ้มครอง ดูแล และบำรุงรักษาทรัพยากรธรรมชาติและสิ่งแวดล้อม (มาตรา ๖๗ (๗))
- (๒) รักษาความสะอาดของถนน ทางน้ำ ทางเดินและที่สาธารณะรวมทั้งกำจัดมูลฝอยและสิ่งปฏิกูล (มาตรา ๖๗ (๒))
- (๓) การจัดการสิ่งแวดล้อมและมลพิษต่างๆ (มาตรา ๑๗ (๑๒))
- (๔) การคุ้มครอง ดูแล และรักษาทรัพย์สินอันเป็นสาธารณสมบัติของแผ่นดิน (มาตรา ๖๘ (๘))

๖. ด้านการศาสนา ศิลปวัฒนธรรม จารีตประเพณี และภูมิปัญญาท้องถิ่น มีภารกิจที่เกี่ยวข้อง ดังนี้

- (๑) บำรุงรักษาศิลปะ จารีตประเพณี ภูมิปัญญาท้องถิ่น และวัฒนธรรมอันดีของท้องถิ่น (มาตรา ๖๗ (๘))
- (๒) ส่งเสริมการศึกษา ศาสนา และวัฒนธรรม (มาตรา ๖๗ (๕))
- (๓) การจัดการศึกษา (มาตรา ๑๖ (๙))
- (๔) การส่งเสริมการกีฬา จารีตประเพณี และวัฒนธรรมอันดีงามของท้องถิ่น (มาตรา ๑๗ (๑๘))

๗. ด้านการบริหารจัดการและการสนับสนุนการปฏิบัติภารกิจของส่วนราชการและองค์กรปกครองส่วนท้องถิ่น มีภารกิจที่เกี่ยวข้อง ดังนี้

- (๑) สนับสนุนสภาตำบลและองค์กรปกครองส่วนท้องถิ่นอื่นในการพัฒนาท้องถิ่น (มาตรา ๔๕ (๓))
- (๒) ปฏิบัติหน้าที่อื่นตามที่ทางราชการมอบหมายโดยจัดสรรงบประมาณหรือบุคลากรให้ตามความจำเป็นและสมควร (มาตรา ๖๗ (๙))
- (๓) ส่งเสริมการมีส่วนร่วมของราษฎร ในการมีมาตรการป้องกัน (มาตรา ๑๖(๑๖))
- (๔) การประสานและให้ความร่วมมือในการปฏิบัติหน้าที่ขององค์กรปกครองส่วนท้องถิ่น (มาตรา ๑๗ (๓))
- (๕) การสร้างและบำรุงรักษาทางบกและทางน้ำที่เชื่อมต่อระหว่างองค์การปกครองส่วนท้องถิ่นอื่น (มาตรา ๑๗ (๑๖))

ภารกิจทั้ง ๗ ด้านตามที่กฎหมายกำหนดให้อำนาจองค์การบริหารส่วนตำบลสามารถจะแก้ไขปัญหาขององค์การบริหารส่วนตำบลไม่ผิด ได้เป็นอย่างดีมีประสิทธิภาพและประสิทธิผล โดยคำนึงถึงความต้องการของประชาชนในเขตพื้นที่ประกอบด้วยการดำเนินการขององค์การบริหารส่วนตำบล จะต้องสอดคล้องกับแผนพัฒนาเศรษฐกิจและสังคมแห่งชาติ แผนพัฒนาจังหวัด แผนพัฒนาอำเภอ แผนพัฒนาตำบล นโยบายของรัฐบาล และนโยบายของผู้บริหารขององค์การบริหารส่วนตำบลเป็นสำคัญ

หมายเหตุ : มาตรา ๖๗,๖๘ หมายถึง พ.ร.บ.สภาตำบลและองค์การบริหารส่วนตำบล พ.ศ.๒๕๓๗
 มาตรา ๑๖,๑๗ และ ๔๕ หมายถึง พ.ร.บ.กำหนดแผนและขั้นตอนกระจายอำนาจให้แก่
 องค์กรปกครองส่วนท้องถิ่น พ.ศ.๒๕๔๒

๖. ภารกิจหลักและภารกิจรองที่องค์การบริหารส่วนตำบลไม้ฝาดจะดำเนินการ

วิสัยทัศน์ (Vision) ในการพัฒนาขององค์การบริหารส่วนตำบลไม้ฝาด

“โครงสร้างพื้นฐานสะดวก การศึกษาเข้มแข็ง เศรษฐกิจมั่นคง พัฒนาแหล่งท่องเที่ยว ตำบลน่าอยู่ ”

พันธกิจ

๑. จัดให้มีและบำรุงรักษาทางบกและทางน้ำ
๒. บำรุงการไฟฟ้าหรือแสงสว่าง
๓. จัดให้มีน้ำเพื่อการอุปโภค บริโภค และการเกษตร
๔. ส่งเสริมการศึกษา
๕. บำรุงและส่งเสริมการประกอบอาชีพของประชาชน
๖. ให้มีและบำรุงการท่องเที่ยว การพักผ่อนหย่อนใจและสวนสาธารณะ
๗. ป้องกันโรคและระงับโรคติดต่อ
๘. ส่งเสริมการพัฒนาเด็ก เยาวชน ผู้สูงอายุ และผู้พิการ
๙. คุ้มครองดูแล บำรุงรักษาทรัพยากรธรรมชาติและสิ่งแวดล้อม
๑๐. บำรุงรักษาศิลปะ จารีตประเพณี และภูมิปัญญาท้องถิ่น
๑๑. จัดให้มีอาคารที่ทำการ และเครื่องมือเครื่องใช้ที่เพียงพอต่อการให้บริการประชาชน

จุดมุ่งหมายเพื่อการพัฒนา

๑. ระบบโครงสร้างพื้นฐาน ได้มาตรฐาน และเพียงพอ
๒. เยาวชนที่ขาดโอกาสทางการศึกษา มีโอกาสเข้าสู่ระบบการศึกษาเพิ่มขึ้น
๓. ประชาชนมีอาชีพและรายได้เพิ่มขึ้นเพียงพอต่อการดำรงชีพ
๔. แหล่งท่องเที่ยวทางธรรมชาติได้รับการพัฒนาอย่างเหมาะสม และมีประสิทธิภาพ
๕. ประชาชนมีคุณภาพชีวิตและสุขภาพอนามัยที่ดีขึ้น
๖. ทรัพยากรธรรมชาติและสิ่งแวดล้อมได้รับการคุ้มครอง ดูแล และบำรุงรักษา
๗. ศิลปวัฒนธรรม จารีตประเพณี และภูมิปัญญาท้องถิ่น ได้รับการอนุรักษ์และสืบทอด
๘. การให้บริการประชาชนเป็นไปอย่างมีประสิทธิภาพและประสิทธิผล

จากพันธกิจขององค์การบริหารส่วนตำบลไม้ฝาดและจุดมุ่งหมายในการพัฒนา องค์การบริหารส่วนตำบลไม้ฝาด วิเคราะห์ตามยุทธศาสตร์และพิจารณาแล้วสามารถกำหนดภารกิจหลักและภารกิจรองได้ ดังต่อไปนี้

ยุทธศาสตร์	ภารกิจหลัก	ภารกิจรอง	หน่วยงานรับผิดชอบ
๑. ยุทธศาสตร์ที่ ๑ การพัฒนาด้านโครงสร้างพื้นฐาน	๑. ก่อสร้างปรับปรุงซ่อมแซม ถนน สะพาน ทางเท้า ท่อระบายน้ำ ทำเทียบเรือ ถนนกั้นตลิ่ง	๑. พัฒนาระบบจราจร ๒. การพัฒนาระบบโทรคมนาคม	กองช่าง

ยุทธศาสตร์	ภารกิจหลัก	ภารกิจรอง	หน่วยงานรับผิดชอบ
๑. ยุทธศาสตร์ที่ ๑ การพัฒนาด้านโครงสร้างพื้นฐาน	๒. พัฒนาและจัดหาแหล่งน้ำสะอาดเพื่ออุปโภค บริโภค ๓. การพัฒนาระบบไฟฟ้าสาธารณะ		กองช่าง
๒. ยุทธศาสตร์ที่ ๒ การพัฒนาด้านเศรษฐกิจและการท่องเที่ยว	๑. การพัฒนาและส่งเสริมอาชีพให้แก่ประชาชน	๑. การปรับปรุงและพัฒนาสถานที่ท่องเที่ยว	กองช่าง กองคลัง สำนักงาน ปลัด อบต.
๓. ยุทธศาสตร์ที่ ๓ การพัฒนาด้านการศึกษา ศาสนา และ ศิลปวัฒนธรรม	๑. การส่งเสริมสนับสนุนการศึกษาของประชาชนทุกระดับ ๒. การส่งเสริมศาสนา วัฒนธรรม ประเพณี และ ภูมิปัญญาท้องถิ่นทุกระดับ	๑. การเพิ่มช่องทางในการรับรู้ข่าวสารให้แก่ประชาชน	สำนักงาน ปลัด อบต.
๔. ยุทธศาสตร์ที่ ๔ การพัฒนาด้านสิ่งแวดล้อม และการจัดการทรัพยากรธรรมชาติและสิ่งแวดล้อม	๑. การบำบัดและขจัดขยะมูลฝอย ๒. การสร้างจิตสำนึกและความตระหนักในการจัดการทรัพยากรธรรมชาติและสิ่งแวดล้อม		กองช่าง กองคลัง สำนักงาน ปลัด อบต.
๕. ยุทธศาสตร์ที่ ๕ การพัฒนาด้านคุณภาพชีวิตและสังคม	๑. การส่งเสริมสุขภาพอนามัยของประชาชน ๒. การรักษาความปลอดภัยในชีวิตและทรัพย์สินของประชาชน	๑. การส่งเสริมการจัดสวัสดิการ และ นันทนาการ	กองช่าง สำนักงาน ปลัด อบต.

ยุทธศาสตร์	ภารกิจหลัก	ภารกิจรอง	หน่วยงาน รับผิดชอบ
๖. ยุทธศาสตร์ที่ ๖ การพัฒนาด้านการเมือง การบริหาร	๑. การส่งเสริมระบบป้องกัน และบรรเทาสาธารณภัย ๒. การส่งเสริมการมีส่วนร่วม ของประชาชน	๑. การพัฒนาระบบการบริหารจัดการ องค์กรปกครองส่วนท้องถิ่น	กองช่าง กองคลัง สำนักงาน ปลัด อบต.

ภารกิจหลัก

๑. การปรับปรุงพัฒนาโครงสร้างพื้นฐาน
๒. การส่งเสริมคุณภาพชีวิต
๓. การพัฒนาและปรับปรุงแหล่งท่องเที่ยว

ภารกิจรอง

๑. การอนุรักษ์ทรัพยากรธรรมชาติและสิ่งแวดล้อม
๒. การส่งเสริมการศึกษา
๓. การสนับสนุนและส่งเสริมศักยภาพกลุ่มอาชีพ
๔. การส่งเสริมการเกษตรและการประกอบอาชีพทางการเกษตร
๕. การป้องกันและบรรเทาสาธารณภัย
๖. การฟื้นฟูวัฒนธรรมและส่งเสริมประเพณี

๗. สรุปปัญหาและแนวทางในการกำหนดโครงสร้างส่วนราชการและกรอบอัตรากำลัง

องค์การบริหารส่วนตำบลไม้ฝาด กำหนดโครงสร้างการแบ่งส่วนราชการออกเป็น ๔ ส่วนราชการ ได้แก่

๑. สำนักงานปลัด อบต.
๒. กองคลัง
๓. กองช่าง
๔. หน่วยตรวจสอบภายใน

โดยกำหนดกรอบอัตรากำลังทั้งสิ้น ๖๓ อัตรากำลัง ซึ่งที่ผ่านมาองค์การบริหารส่วนตำบลไม้ฝาดมีภารกิจ อำนาจหน้าที่ ความรับผิดชอบ และปริมาณงานที่เพิ่มขึ้นอย่างต่อเนื่องทั้งใน สำนักงานปลัด อบต. กองคลัง กองช่าง จำนวนบุคลากรที่มีอยู่ไม่เพียงพอต่อการปฏิบัติงานให้สำเร็จลุล่วงได้อย่างมีประสิทธิภาพและประสิทธิผล เนื่องจากยังไม่สามารถบรรจุแต่งตั้งบุคลากรได้ครบทุกตำแหน่ง ซึ่งหากบรรจุแต่งตั้งได้ครบทุกตำแหน่งจะทำให้การปฏิบัติงานมีประสิทธิภาพ ดังนั้น จึงไม่จำเป็นต้องกำหนดตำแหน่งขึ้นใหม่เพื่อรองรับปริมาณงานที่เพิ่มมากขึ้น

และเพื่อให้สอดคล้องกับภารกิจและอำนาจหน้าที่ สามารถแก้ไขปัญหาขององค์การบริหารส่วนตำบลไม้ฝาด ได้อย่างมีประสิทธิภาพยิ่งขึ้น องค์การบริหารส่วนตำบลไม้ฝาด ได้เปรียบเทียบจำนวนอัตรากำลังในองค์การบริหารส่วนตำบลข้างเคียงที่มีงบประมาณและภาระหน้าที่ใกล้เคียงกัน ดังนี้

ลำดับที่	อบต.	กำหนดส่วนราชการ	งบประมาณรายจ่ายประจำปี ๒๕๖๓	พนักงานส่วนตำบล (คน)	ครู (คน)	ลูกจ้างประจำ (คน)	พนักงานจ้าง (คน)	รวมทั้งสิ้น
๑	อบต.ไม้ฝาด	๔	๔๘,๑๔๖,๕๐๐	๒๕	๑๑	๑	๒๖	๖๓
๒	อบต.บ่อหิน	๔	๔๖,๔๗๕,๖๐๐	๑๗	๕	๑	๒๔	๔๗
๓	อบต.กะลาเส	๓	๓๑,๔๐๐,๐๐๐	๑๙	๑	๑	๑๖	๓๗
๔	อบต.เขาไม้แก้ว	๓	๓๙,๕๐๐,๐๐๐	๑๙	๕	๑	๒๑	๔๖

๘. โครงสร้างการกำหนดส่วนราชการ

๘.๑ โครงสร้าง

ตามที่คณะกรรมการพนักงานส่วนตำบลจังหวัดตรัง ได้มีการแก้ไขปรับปรุงหลักเกณฑ์และเงื่อนไขเกี่ยวกับโครงสร้างการแบ่งส่วนราชการฯ และการกำหนดกอง สำนัก หรือส่วนราชการที่เรียกชื่ออย่างอื่นขององค์การบริหารส่วนตำบล โดยได้มีประกาศคณะกรรมการพนักงานส่วนตำบลจังหวัดตรัง เรื่อง หลักเกณฑ์และเงื่อนไขเกี่ยวกับโครงสร้างการแบ่งส่วนราชการ วิธีการบริหารและการปฏิบัติงานของพนักงานส่วนตำบล และกิจการอันเกี่ยวกับการบริหารงานบุคคลในองค์การบริหารส่วนตำบล พ.ศ. ๒๕๖๔ ลงวันที่ ๑๒ มกราคม ๒๕๖๔ และประกาศคณะกรรมการพนักงานส่วนตำบลจังหวัดตรัง เรื่อง กำหนดกอง สำนัก หรือส่วนราชการที่เรียกชื่ออย่างอื่นขององค์การบริหารส่วนตำบล พ.ศ. ๒๕๖๔ ลงวันที่ ๑๒ มกราคม ๒๕๖๔

เพื่อให้การกำหนดโครงสร้างการแบ่งส่วนราชการ และการกำหนดกอง สำนัก หรือส่วนราชการที่เรียกชื่ออย่างอื่นขององค์การบริหารส่วนตำบลไม่ผิด เป็นไปตามประกาศกำหนดหลักเกณฑ์เกี่ยวกับการบริหารงานบุคคลฯ ดังกล่าว องค์การบริหารส่วนตำบลไม้ฝาด จึงมีการปรับปรุงการกำหนดส่วนราชการที่เป็นส่วนราชการหลัก โดยกำหนดอำนาจหน้าที่ความรับผิดชอบของกอง สำนัก กำหนดงานภายในส่วนราชการให้สอดคล้องกับภารกิจขององค์การบริหารส่วนตำบลและการกำหนดส่วนราชการหลักในอนาคตข้างหน้า รายละเอียดดังนี้

โครงสร้างตามแผนอัตรากำลังปัจจุบัน (๒๕๖๔ - ๒๕๖๖)	โครงสร้างตามแผนอัตรากำลังใหม่ (๒๕๖๔ - ๒๕๖๖)	หมายเหตุ
<p>๑.สำนักงานปลัด อบต.</p> <p>๑.๑ งานบริหารทั่วไป</p> <ul style="list-style-type: none">- งานสารบรรณ- งานเลือกตั้งและทะเบียนข้อมูล- งานอำนวยความสะดวกและประสานงาน- งานอื่นที่ไม่มีส่วนราชการใดรับผิดชอบ- งานส่งเสริมการท่องเที่ยว <p>๑.๒ งานการเจ้าหน้าที่</p> <ul style="list-style-type: none">- งานการเจ้าหน้าที่- งานสวัสดิการพนักงานส่วนตำบล/ พนักงานจ้าง- งานทะเบียนประวัติ <p>๑.๓ งานนโยบายและแผน</p> <ul style="list-style-type: none">- งานนโยบายและแผน- งานวิชาการ- งานสารสนเทศและระบบคอมพิวเตอร์- งานข้อมูลและประชาสัมพันธ์- งานงบประมาณ	<p>๑.สำนักงานปลัด อบต. (๐๑)</p> <p>๑.๑ งานบริหารงานทั่วไป</p> <ul style="list-style-type: none">- งานธุรการ- งานเลือกตั้งและทะเบียนข้อมูล- งานอำนวยความสะดวกและประสานงาน- งานรัฐพิธี- งานส่งเสริมการท่องเที่ยว- งานข้อมูลและประชาสัมพันธ์- งานอื่นที่ไม่มีส่วนราชการใดรับผิดชอบ <p>๑.๒ งานการเจ้าหน้าที่</p> <ul style="list-style-type: none">- งานวิเคราะห์การวางแผนอัตรากำลัง- งานสรรหาและบรรจุแต่งตั้ง- งานส่งเสริมและพัฒนาบุคลากร- งานเลื่อนระดับ เลื่อนขั้นเงินเดือน- งานสิทธิสวัสดิการ <p>๑.๓ งานวิเคราะห์นโยบายและแผน</p> <ul style="list-style-type: none">- งานยุทธศาสตร์- งานจัดทำแผนพัฒนา- งานตรวจติดตามและประเมินผลแผนงาน และโครงการ- งานงบประมาณ- งานจัดทำข้อบัญญัติงบประมาณรายจ่าย	

<p>โครงสร้างตามแผนอัตรากำลังปัจจุบัน (๒๕๖๔ - ๒๕๖๖)</p>	<p>โครงสร้างตามแผนอัตรากำลังใหม่ (๒๕๖๔ - ๒๕๖๖)</p>	<p>หมายเหตุ</p>
<p>๑.สำนักงานปลัด อบต.</p> <p>๑.๔ งานกฎหมายและคดี</p> <ul style="list-style-type: none"> - งานกฎหมายและคดี - งานร้องเรียนร้องทุกข์และอุทธรณ์ - งานข้อบัญญัติและระเบียบ <p>๑.๕ งานสาธารณสุขและสิ่งแวดล้อม</p> <ul style="list-style-type: none"> - งานส่งเสริมสุขภาพ - งานสุศึกษา - งานป้องกันและระงับโรคติดต่อ - งานอนามัยและสิ่งแวดล้อม <p>๑.๖ งานพัฒนาชุมชน</p> <ul style="list-style-type: none"> - งานส่งเสริมอาชีพ - งานสวัสดิการสูงอายุ ผู้พิการ ผู้ป่วยเอดส์ เด็ก สตรี ผู้ด้อยโอกาส - งานสังคมสงเคราะห์ <p>๑.๗ งานการศึกษา ศาสนาและวัฒนธรรม</p> <ul style="list-style-type: none"> - งานข้อมูลการศึกษา - งานศูนย์พัฒนาเด็กเล็ก - งานอาหารกลางวันและอาหารเสริม (นม) - งานส่งเสริมและสนับสนุนการศึกษา - งานส่งเสริมประเพณีและวัฒนธรรม <p>๑.๘ งานป้องกันและบรรเทาสาธารณภัย</p> <ul style="list-style-type: none"> - งานอำนวยความสะดวก - งานป้องกัน - งานฟื้นฟู <p>๑.๙ งานกิจการสภา อบต.</p> <ul style="list-style-type: none"> - งานระเบียบข้อบังคับประชุม - งานการประชุม - งานอำนวยความสะดวกประสานงาน 	<p>๑.สำนักงานปลัด อบต.(๐๑)</p> <p>๑.๔ งานนิติการ</p> <ul style="list-style-type: none"> - งานกฎหมายและคดี - งานร้องเรียนร้องทุกข์และอุทธรณ์ - งานข้อบัญญัติและระเบียบ - งานนิติกรรมสัญญา <p>๑.๕ งานบริการสาธารณสุข</p> <ul style="list-style-type: none"> - งานส่งเสริมสุขภาพ - งานป้องกันเฝ้าระวังและควบคุมโรคติดต่อและโรคไม่ติดต่อ - งานอนามัยและสิ่งแวดล้อม - งานสุขาภิบาลชุมชน <p>๑.๖ งานพัฒนาชุมชน</p> <ul style="list-style-type: none"> - งานส่งเสริมอาชีพและพัฒนาสตรี - งานสวัสดิการสูงอายุ ผู้พิการ ผู้ป่วยเอดส์ เด็ก สตรี ผู้ด้อยโอกาส - งานสังคมสงเคราะห์ <p>๑.๗ งานส่งเสริมการศึกษา ศาสนา และวัฒนธรรม</p> <ul style="list-style-type: none"> - งานส่งเสริมคุณภาพและมาตรฐานหลักสูตร - งานศูนย์พัฒนาเด็กเล็ก - งานการศึกษาปฐมวัย - งานส่งเสริมและสนับสนุนการศึกษา - งานบำรุงศิลปะ จารีตประเพณี ภูมิปัญญาท้องถิ่นและวัฒนธรรม - งานกีฬาและนันทนาการ <p>๑.๘ งานป้องกันและบรรเทาสาธารณภัย</p> <ul style="list-style-type: none"> - งานอำนวยความสะดวก - งานป้องกัน - งานฟื้นฟู <p>๑.๙ งานกิจการสภา อบต.</p> <ul style="list-style-type: none"> - งานระเบียบข้อบังคับประชุม - งานการประชุม - งานอำนวยความสะดวกประสานงาน 	

<p>โครงสร้างตามแผนอัตรากำลังปัจจุบัน (๒๕๖๔ - ๒๕๖๖)</p>	<p>โครงสร้างตามแผนอัตรากำลังใหม่ (๒๕๖๔ - ๒๕๖๖)</p>	<p>หมายเหตุ</p>
<p>๒. กองคลัง</p> <p>๒.๑ <u>งานการเงิน</u></p> <ul style="list-style-type: none"> - งานการเงิน - งานรับเงินเบิกจ่ายเงิน - งานจัดทำฎีกาเบิกจ่ายเงิน - งานเก็บรักษาเงิน <p>๒.๒ <u>งานบัญชี</u></p> <ul style="list-style-type: none"> - งานการบัญชี - งานทะเบียนการคุมเบิกจ่ายเงิน - งานงบการเงินและงบทดลอง - งานแสดงฐานะทางการเงิน <p>๒.๓ <u>งานพัฒนาและจัดเก็บรายได้</u></p> <ul style="list-style-type: none"> - งานภาษีอากร ค่าธรรมเนียมและค่าเช่า - งานพัฒนารายได้ - งานควบคุมกิจการค้าและค่าปรับ - งานทะเบียนควบคุมและเร่งรัดรายได้ <p>๒.๔ <u>งานทะเบียนทรัพย์สินและพัสดุ</u></p> <ul style="list-style-type: none"> - งานทะเบียนทรัพย์สินและแผนที่ภาษี - งานพัสดุ - งานทะเบียนเบิกจ่ายวัสดุครุภัณฑ์ 	<p>๒. กองคลัง (๐๔)</p> <p>๒.๑ <u>งานการเงินและบัญชี</u></p> <ul style="list-style-type: none"> - งานการจ่ายเงิน การรับเงิน - งานการจัดทำบัญชี - งานตรวจสอบใบสำคัญฎีกา - งานตรวจสอบบัญชี - งานควบคุมการเบิกจ่ายเงิน - งานทำงบทดลอง <p>๒.๒ <u>งานพัฒนารายได้</u></p> <ul style="list-style-type: none"> - งานภาษีอากร ค่าธรรมเนียมและค่าเช่า - งานควบคุมกิจการค้าและค่าปรับ - งานทะเบียนควบคุมและเร่งรัดรายได้ <p>๒.๓ <u>งานแผนที่ภาษีและทะเบียนทรัพย์สิน</u></p> <ul style="list-style-type: none"> - งานแผนที่ภาษี - งานทะเบียนทรัพย์สิน <p>๒.๔ <u>งานพัสดุและทรัพย์สิน</u></p> <ul style="list-style-type: none"> - งานจัดซื้อ จัดจ้าง จัดหา - งานทะเบียนคุม - งานการจำหน่าย พักตร์ ครุภัณฑ์ ทรัพย์สิน 	

<p>โครงสร้างตามแผนอัตรากำลังปัจจุบัน (๒๕๖๔ - ๒๕๖๖)</p>	<p>โครงสร้างตามแผนอัตรากำลังใหม่ (๒๕๖๔ - ๒๕๖๖)</p>	<p>หมายเหตุ</p>
<p>๓. กองช่าง</p> <p>๓.๑ <u>งานก่อสร้าง</u></p> <ul style="list-style-type: none"> - งานก่อสร้างและบูรณะถนน - งานก่อสร้างสะพาน เขื่อนทดน้ำ - งานข้อมูลก่อสร้าง <p>๓.๒ <u>งานออกแบบและควบคุมอาคาร</u></p> <ul style="list-style-type: none"> - งานประเมินราคา - งานควบคุมการก่อสร้างอาคาร - งานออกแบบและบริการข้อมูล <p>๓.๓ <u>งานประสานสาธารณูปโภค</u></p> <ul style="list-style-type: none"> - งานประสานกิจการประปา - งานไฟฟ้าสาธารณะ - งานระบายน้ำ <p>๓.๔ <u>งานผังเมือง</u></p> <ul style="list-style-type: none"> - งานสำรวจและแผนที่ - งานวางผังพัฒนาเมือง - งานควบคุมทางผังเมือง <p>๔. หน่วยตรวจสอบภายใน</p> <ul style="list-style-type: none"> - งานตรวจสอบภายใน 	<p>๓. กองช่าง (๐๕)</p> <p>๓.๑ <u>งานแบบแผนและก่อสร้าง</u></p> <ul style="list-style-type: none"> - งานควบคุมการก่อสร้างและซ่อมบำรุง - งานจัดเก็บและทดสอบคุณภาพวัสดุ - งานตรวจสอบการก่อสร้าง - งานจัดทำทะเบียนประวัติโครงสร้างพื้นฐาน <p>๓.๒ <u>งานควบคุมอาคาร</u></p> <ul style="list-style-type: none"> - งานควบคุมอาคารตามระเบียบกฎหมาย <p>๓.๓ <u>งานสาธารณูปโภค</u></p> <ul style="list-style-type: none"> - งานประสานกิจการประปา - งานติดตั้งซ่อมบำรุงระบบไฟส่องสว่าง <p>๓.๔ <u>งานผังเมือง</u></p> <ul style="list-style-type: none"> - งานสำรวจและแผนที่ - งานวางผังพัฒนาเมือง - งานควบคุมทางผังเมือง <p>๓.๕ <u>งานสำรวจและออกแบบ</u></p> <ul style="list-style-type: none"> - งานสำรวจ - งานออกแบบและเขียนแบบ - งานประมาณราคา - งานจัดทำราคากลาง <p>๔. หน่วยตรวจสอบภายใน (๑๒)</p> <p>๔.๑ <u>งานตรวจสอบภายใน</u></p>	

๘.๒ การวิเคราะห์การกำหนดตำแหน่ง

องค์การบริหารส่วนตำบลไม้ฝาด ได้วิเคราะห์การกำหนดตำแหน่งจากภารกิจ ปริมาณงานที่จะดำเนินการในแต่ละส่วนราชการในระยะเวลา ๓ ปีข้างหน้า ซึ่งเป็นการสะท้อนให้เห็นว่าปริมาณงานในแต่ละส่วนราชการมีเท่าใด เพื่อนำมาวิเคราะห์ว่าจะใช้ตำแหน่งประเภทใด สายงานใด จำนวนเท่าใด ในส่วนราชการนั้นจึงจะเหมาะสมกับภารกิจ ปริมาณงาน เพื่อให้คุ้มค่าต่อการใช้จ่ายงบประมาณขององค์การบริหารส่วนตำบลไม้ฝาด และเพื่อให้การบริหารงานขององค์การบริหารส่วนตำบล ไม้ฝาดเป็นไปอย่างมีประสิทธิภาพ ประสิทธิผล โดยนำผลการวิเคราะห์ตำแหน่งมาบันทึกข้อมูลลงในกรอบอัตรากำลัง ๓ ปี ดังนี้

กรอบอัตรากำลัง ๓ ปี ประจำปีงบประมาณ ๒๕๖๔ - ๒๕๖๖

ส่วนราชการ	กรอบอัตรากำลังเดิม	กรอบอัตรากำลังที่คาดว่าจะต้องใช้ในช่วงระยะเวลา ๓ ปี ข้างหน้า			อัตรากำลังคนเพิ่ม / ลด			หมายเหตุ
		๒๕๖๔	๒๕๖๕	๒๕๖๖	๒๕๖๔	๒๕๖๕	๒๕๖๖	
ปลัดองค์การบริหารส่วนตำบล	๑	๑	๑	๑	-	-	-	
นักบริหารงานท้องถิ่น ระดับกลาง								
รองปลัดองค์การบริหารส่วนตำบล	๑	๑	๑	๑	-	-	-	
นักบริหารงานท้องถิ่น ระดับต้น								
สำนักปลัด อบต (๐๑)								
พนักงานส่วนตำบล								
หัวหน้าสำนักปลัดอบต	๑	๑	๑	๑	-	-	-	
นักบริหารงานทั่วไป ระดับต้น								
นักทรัพยากรบุคคล (ปก./ชก.)	๑	๑	๑	๑	-	-	-	
นักวิเคราะห์นโยบายและแผน (ปก./ชก.)	๑	๑	๑	๑	-	-	-	
นิติกร (ปก./ชก.)	๑	๑	๑	๑	-	-	-	
นักวิชาการสาธารณสุข (ปก./ชก.)	๑	๑	๑	๑	-	-	-	
นักพัฒนาชุมชน (ปก./ชก.)	๑	๑	๑	๑	-	-	-	
นักวิชาการศึกษา (ปก./ชก.)	๑	๑	๑	๑	-	-	-	
เจ้าพนักงานป้องกันและบรรเทาสาธารณภัย (ปง./ชง.)	๑	๑	๑	๑	-	-	-	
เจ้าพนักงานธุรการ (ปง./ชง.)	๑	๑	๑	๑	-	-	-	
เจ้าพนักงานส่งเสริมการท่องเที่ยว (ปง./ชง.)	๑	๑	๑	๑	-	-	-	
ลูกจ้างประจำ								
เจ้าพนักงานธุรการ	๑	๑	๑	๑	-	-	-	
พนักงานจ้างตามภารกิจ (คุณวุฒิ)								
ผู้ช่วยเจ้าพนักงานธุรการ	๑	๑	๑	๑	-	-	-	
พนักงานจ้างตามภารกิจ (ทักษะ)								
พนักงานขับรถยนต์	๑	๑	๑	๑	-	-	-	
พนักงานจ้างทั่วไป								
คนงาน	๙	๙	๙	๙	-	-	-	

ส่วนราชการ	กรอบอัตรากำลังเดิม	กรอบอัตราตำแหน่งที่คาดว่าจะต้องใช้ในช่วงระยะเวลา ๓ ปี ข้างหน้า			อัตรากำลังคนเพิ่ม / ลด			หมายเหตุ
		๒๕๖๔	๒๕๖๕	๒๕๖๖	๒๕๖๔	๒๕๖๕	๒๕๖๖	
ศูนย์พัฒนาเด็กเล็กบ้านห้วยต่อ								
ครู	๕	๕	๕	๕	-	-	-	
พนักงานจ้างตามภารกิจ (ทักษะ)								
ผู้ดูแลเด็ก (ทักษะ)	๑	๑	๑	๑	-	-	-	
ศูนย์พัฒนาเด็กเล็กหาดปากเมง								
ครู	๓	๓	๓	๓	-	-	-	
พนักงานจ้างตามภารกิจ (ทักษะ)								
ผู้ดูแลเด็ก (ทักษะ)	๑	๑	๑	๑	-	-	-	
ศูนย์พัฒนาเด็กเล็กบ้านนาทะเล								
ครู	๒	๒	๒	๒	-	-	-	
พนักงานจ้างตามภารกิจ (ทักษะ)								
ผู้ดูแลเด็ก (ทักษะ)	๑	๑	๑	๑	-	-	-	
ศูนย์พัฒนาเด็กเล็กบ้านฉางกลาง								
ครู	๑	๑	๑	๑	-	-	-	
ผู้ดูแลเด็ก (ทักษะ)	๒	๒	๒	๒	-	-	-	

ส่วนราชการ	กรอบอัตรากำลังเดิม	กรอบอัตราตำแหน่งที่คาดว่าจะต้องใช้ในช่วงระยะเวลา ๓ ปี ข้างหน้า			อัตรากำลังคนเพิ่ม / ลด			หมายเหตุ
		๒๕๖๔	๒๕๖๕	๒๕๖๖	๒๕๖๔	๒๕๖๕	๒๕๖๖	
กองคลัง (๐๔)								
พนักงานส่วนตำบล								
ผู้อำนวยการกองคลัง นักบริหารงานการคลัง ระดับต้น	๑	๑	๑	๑	-	-	-	
นักวิชาการเงินและบัญชี (ปก./ชก.)	๑	๑	๑	๑	-	-	-	
เจ้าพนักงานการเงินและบัญชี (ปง./ชง.)	๑	๑	๑	๑	-	-	-	
เจ้าพนักงานพัสดุ (ปง./ชง.)	๒	๒	๒	๒	-	-	-	
เจ้าพนักงานจัดเก็บรายได้ (ปง./ชง.)	๒	๒	๒	๒	-	-	-	
พนักงานจ้างตามภารกิจ (คุณวุฒิ)								
ผู้ช่วยเจ้าพนักงานการเงินและบัญชี	๑	๑	๑	๑	-	-	-	
ผู้ช่วยเจ้าพนักงานพัสดุ	๑	๑	๑	๑	-	-	-	
ผู้ช่วยเจ้าพนักงานจัดเก็บรายได้	๑	๑	๑	๑	-	-	-	
ผู้ช่วยเจ้าพนักงานธุรการ	๑	๑	๑	๑	-	-	-	
กองช่าง (๐๕)								
พนักงานส่วนตำบล								
ผู้อำนวยการกองช่าง นักบริหารงานช่าง ระดับต้น	๑	๑	๑	๑	-	-	-	
วิศวกรโยธา (ปก./ชก.)	๑	๑	๑	๑	-	-	-	
นายช่างโยธา(ปง./ชง.)	๒	๒	๒	๒	-	-	-	
เจ้าพนักงานธุรการ (ปง./ชง.)	๑	๑	๑	๑	-	-	-	
พนักงานจ้างตามภารกิจ (คุณวุฒิ)								
ผู้ช่วยนายช่างโยธา	๑	๑	๑	๑	-	-	-	
ผู้ช่วยนายช่างไฟฟ้า	๒	๒	๒	๒	-	-	-	
ผู้ช่วยนายช่างเขียนแบบ	๑	๑	๑	๑	-	-	-	
ผู้ช่วยเจ้าพนักงานประปา	๑	๑	๑	๑	-	-	-	
พนักงานจ้างทั่วไป								
พนักงานผลิตน้ำประปา	๑	๑	๑	๑	-	-	-	
หน่วยตรวจสอบภายใน (๑๒)								
พนักงานส่วนตำบล								
นักวิชาการตรวจสอบภายใน (ปก./ชก.)	๑	๑	๑	๑	-	-	-	
รวม	๖๓	๖๓	๖๓	๖๓	-	-	-	

๙.ภาวะค่าใช้จ่ายเกี่ยวกับเงินเดือนและประโยชน์ตอบแทนอื่น

ที่	ชื่อสายงาน	ระดับตำแหน่ง	จำนวนทั้งหมด	จำนวนที่มีอยู่ปัจจุบัน			อัตราตำแหน่งที่คาดว่าจะต้องใช้ในช่วงระยะ ๓ ปี ข้างหน้า			อัตรากำลังคนเพิ่ม / ลด			ค่าใช้จ่ายที่เพิ่มขึ้น (๓)			ค่าใช้จ่ายรวม (๔)			หมายเหตุ
				จำนวน (คน)	เงินเดือน (๑)	เงินประจำตำแหน่ง (๒)	๒๕๖๔	๒๕๖๕	๒๕๖๖	๒๕๖๔	๒๕๖๕	๒๕๖๖	๒๕๖๔	๒๕๖๕	๒๕๖๖	๒๕๖๔	๒๕๖๕	๒๕๖๖	
๑	ปลัด อบต. (นักบริหารงานท้องถิ่น)	กลาง	๑	๑	๔๘๖,๗๒๐	๑๖๘,๐๐๐	๑	๑	๑	-	-	-	๑๖,๔๔๐	๑๖,๔๔๐	๑๙,๕๖๐	๖๗๑,๑๖๐	๖๘๗,๖๐๐	๗๐๗,๑๖๐	(๔๐,๕๖๐)
๒	รองปลัด อบต. (นักบริหารงานท้องถิ่น)	ต้น	๑	๑	๓๘๙,๔๐๐	๔๒,๐๐๐	๑	๑	๑	-	-	-	๑๓,๓๒๐	๑๓,๔๔๐	๑๓,๐๘๐	๔๔๔,๗๒๐	๔๕๘,๑๖๐	๔๗๑,๒๔๐	(๓๒,๔๕๐)
สำนักปลัด (๐๑)																			
พนักงานส่วนตำบล																			
๓	หัวหน้าสำนักปลัด (นักบริหารงานทั่วไป)	ต้น	๑	๑	๓๕๖,๑๖๐	๔๒,๐๐๐	๑	๑	๑	-	-	-	๑๓,๓๒๐	๑๓,๐๘๐	๑๓,๔๔๐	๔๑๑,๔๘๐	๔๒๔,๕๖๐	๔๓๘,๐๐๐	(๒๙,๖๘๐)
๔	นักทรัพยากรบุคคล	ปก./ชก.	๑	๑	๒๐๗,๔๘๐	๐	๑	๑	๑	-	-	-	๗,๐๘๐	๗,๖๘๐	๗,๖๘๐	๒๑๔,๕๖๐	๒๒๒,๒๔๐	๒๒๙,๙๒๐	(๑๗,๒๙๐)
๕	นักวิเคราะห์นโยบายและแผน	ปก./ชก.	๑	๑	๒๐๓,๒๘๐	๐	๑	๑	๑	-	-	-	๗,๕๖๐	๗,๕๖๐	๗,๖๘๐	๒๑๐,๘๔๐	๒๑๘,๔๐๐	๒๒๖,๐๘๐	(๑๖,๙๔๐)
๖	นิติกร	ปก./ชก.	๑	๑	๑๙๙,๒๐๐	๐	๑	๑	๑	-	-	-	๘,๒๘๐	๗,๐๘๐	๗,๖๘๐	๒๐๗,๔๘๐	๒๑๕,๕๖๐	๒๒๒,๒๔๐	(๑๖,๖๐๐)
๗	นักวิชาการสาธารณสุข	ปก./ชก.	๑	๑	๑๙๒,๖๐๐	๐	๑	๑	๑	-	-	-	๙,๓๖๐	๙,๒๒๐	๘,๒๘๐	๒๐๑,๙๖๐	๒๑๑,๐๘๐	๒๑๙,๓๖๐	(๑๖,๐๕๐)
๘	นักพัฒนาชุมชน	ปก./ชก.	๑	๑	๓๑๗,๕๒๐	๐	๑	๑	๑	-	-	-	๑๒,๒๔๐	๑๒,๙๖๐	๑๓,๔๔๐	๓๒๙,๗๖๐	๓๓๘,๗๒๐	๓๕๖,๑๖๐	(๒๖,๔๖๐)
๙	นักวิชาการศึกษา	ปก./ชก.	๑	๑	๓๔๙,๓๒๐	๐	๑	๑	๑	-	-	-	๑๓,๓๒๐	๑๓,๔๔๐	๑๓,๓๒๐	๓๖๒,๖๔๐	๓๗๑,๐๘๐	๓๘๙,๔๐๐	(๒๙,๑๑๐)
๑๐	เจ้าพนักงานธุรการ	ปง./ชง.	๑	๑	๒๑๔,๕๖๐	๐	๑	๑	๑	-	-	-	๗,๒๐๐	๗,๔๔๐	๗,๔๔๐	๒๒๑,๗๖๐	๒๒๙,๒๐๐	๒๓๖,๖๔๐	(๑๗,๘๘๐)
๑๑	เจ้าพนักงานส่งเสริมการ ท่องเที่ยว	ปง./ชง.	๑	-	๒๙๗,๙๐๐	๐	๑	๑	๑	-	-	-	๙,๗๒๐	๙,๗๒๐	๙,๗๒๐	๓๐๗,๖๒๐	๓๑๗,๓๔๐	๓๒๗,๐๖๐	ว่างเต็ม
๑๒	เจ้าพนักงานป้องกันและ บรรเทาสาธารณภัย	ปง./ชง.	๑	๑	๑๓๘,๑๒๐	๐	๑	๑	๑	-	-	-	๕,๔๐๐	๖,๑๒๐	๖,๐๐๐	๑๔๓,๕๒๐	๑๔๙,๖๔๐	๑๕๕,๖๔๐	(๑๑,๕๑๐)
ลูกจ้างประจำ																			
๑๓	เจ้าพนักงานธุรการ	-	๑	๑	๒๔๘,๑๖๐	๐	๑	๑	๑	-	-	-	๙,๘๔๐	๘,๗๖๐	๙,๐๐๐	๒๕๘,๐๐๐	๒๖๖,๗๖๐	๒๗๕,๗๖๐	(๒๐,๖๘๐)
พนักงานจ้างตามภารกิจ (คุณวุฒิ)																			
๑๔	ผู้ช่วยเจ้าพนักงานธุรการ	-	๑	๑	๑๒๒,๐๔๐	๐	๑	๑	๑	-	-	-	๔,๙๒๐	๕,๑๖๐	๕,๒๘๐	๑๒๖,๙๖๐	๑๓๒,๑๒๐	๑๓๗,๔๐๐	(๑๐,๑๗๐)
พนักงานจ้างตามภารกิจ (ทักษะ)																			
๑๕	พนักงานขับรถยนต์	-	๑	๑	๑๔๓,๐๔๐	๐	๑	๑	๑	-	-	-	๕,๗๖๐	๖,๐๐๐	๖,๒๔๐	๑๔๘,๘๐๐	๑๕๔,๘๐๐	๑๖๑,๐๔๐	(๑๑,๙๒๐)
พนักงานจ้างทั่วไป																			
๑๖	คนงาน	-	๙	๘	๙๗๒,๐๐๐	๐	๙	๙	๙	-	-	-	-	-	-	๙๗๒,๐๐๐	๙๗๒,๐๐๐	๙๗๒,๐๐๐	(๙,๐๐๐)

ที่	ชื่อสายงาน	ระดับตำแหน่ง	จำนวนทั้งหมด	จำนวนที่มีอยู่ปัจจุบัน			อัตราตำแหน่งที่คาดว่าจะต้องใช้ในช่วงระยะ ๓ ปี ข้างหน้า			อัตรากำลังคนเพิ่ม / ลด			ค่าใช้จ่ายที่เพิ่มขึ้น (๒)			ค่าใช้จ่ายรวม (๓)			หมายเหตุ
				จำนวน (คน)	เงินเดือน (๑)	เงินประจำตำแหน่ง (๒)	๒๕๖๔	๒๕๖๕	๒๕๖๖	๒๕๖๔	๒๕๖๕	๒๕๖๖	๒๕๖๔	๒๕๖๕	๒๕๖๖	๒๕๖๔	๒๕๖๕	๒๕๖๖	
ศูนย์พัฒนาเด็กเล็กบ้านห้วยต่อ																			
๑๗	ครู		๑	๑	-	-	๑	๑	๑	-	-	-	-	-	-	-	-	-	เงินอุดหนุน
๑๘	ครู		๑	๑	-	-	๑	๑	๑	-	-	-	-	-	-	-	-	-	เงินอุดหนุน
๑๙	ครู		๑	๑	-	-	๑	๑	๑	-	-	-	-	-	-	-	-	-	เงินอุดหนุน
๒๐	ครู		๑	๑	-	-	๑	๑	๑	-	-	-	-	-	-	-	-	-	เงินอุดหนุน
๒๑	ครู		๑	๑	-	-	๑	๑	๑	-	-	-	-	-	-	-	-	-	เงินอุดหนุน
พนักงานจ้างตามภารกิจ (ทักษะ)																			
๒๒	ผู้ดูแลเด็ก (ทักษะ)		๑	๑	๑๕๓,๙๖๐	๐	๑	๑	๑	-	-	-	๖,๒๔๐	๖,๔๘๐	๖,๗๒๐	๑๖๐,๒๐๐	๑๖๖,๖๘๐	๑๗๓,๔๐๐	(๑๒,๘๓๐)
ศูนย์พัฒนาเด็กเล็กห้วยปากเมง																			
๒๓	ครู		๑	-	-	-	๑	๑	๑	-	-	-	-	-	-	-	-	-	เงินอุดหนุน
๒๔	ครู		๑	๑	-	-	๑	๑	๑	-	-	-	-	-	-	-	-	-	เงินอุดหนุน
๒๕	ครู		๑	๑	-	-	๑	๑	๑	-	-	-	-	-	-	-	-	-	เงินอุดหนุน
พนักงานจ้างตามภารกิจ (ทักษะ)																			
๒๖	ผู้ดูแลเด็ก (ทักษะ)		๑	๑	๑๕๓,๙๖๐	๐	๑	๑	๑	-	-	-	๖,๒๔๐	๖,๔๘๐	๖,๗๒๐	๑๖๐,๒๐๐	๑๖๖,๖๘๐	๑๗๓,๔๐๐	(๑๒,๘๓๐)
ศูนย์พัฒนาเด็กเล็กบ้านนาหะ																			
๒๗	ครู		๑	๑	-	-	๑	๑	๑	-	-	-	-	-	-	-	-	-	เงินอุดหนุน
๒๘	ครู		๑	๑	-	-	๑	๑	๑	-	-	-	-	-	-	-	-	-	เงินอุดหนุน
๒๙	ผู้ดูแลเด็ก(ทักษะ)		๑	๑	๑๙,๓๒๐	๐	๑	๑	๑	-	-	-	๕,๒๘๐	๕,๕๒๐	๕,๗๖๐	๒๔,๖๐๐	๓๐,๑๒๐	๓๕,๘๘๐	เงินอุดหนุน ๙,๔๐๐/เดือน
ศูนย์พัฒนาเด็กเล็กบ้านฉางหลวง																			
๓๐	ครู		๑	๑	-	๐	๑	๑	๑	-	-	-	-	-	-	-	-	-	เงินอุดหนุน
พนักงานจ้างตามภารกิจ (ทักษะ)																			
๓๑	ผู้ดูแลเด็ก (ทักษะ)		๑	๑	๙,๒๔๐	๐	๑	๑	๑	-	-	-	๔,๙๒๐	๕,๑๖๐	๕,๒๘๐	๑๔,๑๖๐	๑๙,๓๒๐	๒๔,๖๐๐	เงินอุดหนุน ๙,๔๐๐/เดือน
๓๒	ผู้ดูแลเด็ก (ทักษะ)		๑	๑	๙,๒๔๐	๐	๑	๑	๑	-	-	-	๔,๙๒๐	๕,๑๖๐	๕,๒๘๐	๑๔,๑๖๐	๑๙,๓๒๐	๒๔,๖๐๐	เงินอุดหนุน ๙,๔๐๐/เดือน

ที่	ชื่อสายงาน	ระดับตำแหน่ง	จำนวนทั้งหมด	จำนวนที่มีอยู่ปัจจุบัน			อัตราตำแหน่งที่คาดว่าจะต้องใช้ในช่วงระยะ ๓ ปี ข้างหน้า			อัตรากำลังคนเพิ่ม / ลด			ค่าใช้จ่ายที่เพิ่มขึ้น (๒)			ค่าใช้จ่ายรวม (๓)			หมายเหตุ
				จำนวน (คน)	เงินเดือน (๑)	เงินประจำตำแหน่ง (๒)	๒๕๖๔	๒๕๖๕	๒๕๖๖	๒๕๖๔	๒๕๖๕	๒๕๖๖	๒๕๖๔	๒๕๖๕	๒๕๖๖	๒๕๖๔	๒๕๖๕	๒๕๖๖	
กองคลัง (๐๔)																			
พนักงานส่วนตำบล																			
๓๓	ผู้อำนวยการกองคลัง (นักบริหารงานการคลัง)	ต้น	๑	๑	๔๒๙,๒๔๐	๔๒,๐๐๐	๑	๑	๑	-	-	-	๑๓,๐๘๐	๑๓,๒๐๐	๑๓,๔๔๐	๔๘๔,๓๒๐	๔๙๗,๕๒๐	๕๑๐,๙๖๐	(๓๕,๓๗๐)
๓๔	นักวิชาการเงินและบัญชี	ปง./ขง	๑	๑	๒๓๕,๗๖๐	๐	๑	๑	๑	-	-	-	๘,๗๖๐	๙,๒๔๐	๙,๔๘๐	๒๘๔,๕๒๐	๒๙๓,๗๖๐	๓๐๓,๒๔๐	(๒๒,๙๘๐)
๓๕	เจ้าพนักงานการเงินและบัญชี	ปง./ขง.	๑	๑	๑๕๕,๖๔๐	๐	๑	๑	๑	-	-	-	๖,๓๖๐	๖,๓๖๐	๖,๔๘๐	๑๖๒,๐๐๐	๑๖๘,๓๖๐	๑๗๔,๘๔๐	(๑๒,๙๗๐)
๓๖	เจ้าพนักงานพัสดุ	ปง./ขง.	๑	๑	๒๐๗,๗๒๐	๐	๑	๑	๑	-	-	-	๙,๐๐๐	๙,๐๐๐	๙,๒๔๐	๒๑๖,๗๒๐	๒๒๕,๗๒๐	๒๓๔,๙๖๐	(๑๗,๓๑๐)
๓๗	เจ้าพนักงานพัสดุ	ปง./ขง.	๑	-	๒๙๗,๙๐๐	๐	๑	๑	๑	-	-	-	๙,๗๒๐	๙,๗๒๐	๙,๗๒๐	๓๐๗,๖๒๐	๓๑๗,๓๔๐	๓๒๗,๐๖๐	ว่างเต็ม
๓๘	เจ้าพนักงานจัดเก็บรายได้	ปง./ขง.	๑	๑	๒๕๔,๒๘๐	๐	๑	๑	๑	-	-	-	๑๐,๒๐๐	๑๐,๕๖๐	๑๐,๘๐๐	๒๖๔,๘๘๐	๒๗๕,๐๔๐	๒๘๕,๘๘๐	(๒๑,๑๙๐)
๓๙	เจ้าพนักงานจัดเก็บรายได้	ปง./ขง.	๑	-	๒๙๗,๙๐๐	๐	๑	๑	๑	-	-	-	๙,๗๒๐	๙,๗๒๐	๙,๗๒๐	๓๐๗,๖๒๐	๓๑๗,๓๔๐	๓๒๗,๐๖๐	ว่างเต็ม
พนักงานจ้างตามภารกิจ (คุณวุฒิ)																			
๔๐	ผู้ช่วยเจ้าพนักงานการเงิน	-	๑	๑	๑๑๗,๒๔๐	๐	๑	๑	๑	-	-	-	๔,๘๐๐	๔,๙๒๐	๕,๑๖๐	๑๒๒,๐๔๐	๑๒๖,๙๖๐	๑๓๒,๑๒๐	(๙,๗๗๐)
๔๑	ผู้ช่วยเจ้าพนักงานพัสดุ	-	๑	๑	๑๕๓,๘๔๐	๐	๑	๑	๑	-	-	-	๖,๒๔๐	๖,๔๘๐	๖,๗๒๐	๑๖๐,๐๘๐	๑๖๖,๕๖๐	๑๗๓,๒๘๐	(๑๒,๘๒๐)
๔๒	ผู้ช่วยเจ้าพนักงานจัดเก็บรายได้	-	๑	๑	๑๕๖,๓๖๐	๐	๑	๑	๑	-	-	-	๖,๓๖๐	๖,๖๐๐	๖,๘๔๐	๑๖๒,๗๒๐	๑๖๙,๓๒๐	๑๗๖,๑๖๐	(๑๓,๐๓๐)
๔๓	ผู้ช่วยเจ้าพนักงานธุรการ	-	๑	๑	๑๒๒,๐๔๐	๐	๑	๑	๑	-	-	-	๔,๙๒๐	๕,๑๖๐	๕,๒๘๐	๑๒๖,๙๖๐	๑๓๒,๑๒๐	๑๓๗,๔๐๐	(๑๐,๑๗๐)

ที่	ชื่อสายงาน	ระดับตำแหน่ง	จำนวนทั้งหมด	จำนวนที่มีอยู่ปัจจุบัน			อัตราตำแหน่งที่คาดว่าจะต้องใช้ในช่วงระยะ ๓ ปีข้างหน้า			อัตรากำลังคนเพิ่ม / ลด			ค่าใช้จ่ายที่เพิ่มขึ้น (๒)			ค่าใช้จ่ายรวม (๓)			หมายเหตุ
				จำนวน (คน)	เงินเดือน (๑)	เงินประจำตำแหน่ง (๒)	๒๕๖๔	๒๕๖๕	๒๕๖๖	๒๕๖๔	๒๕๖๕	๒๕๖๖	๒๕๖๔	๒๕๖๕	๒๕๖๖	๒๕๖๔	๒๕๖๕	๒๕๖๖	
กองช่าง (๑๕)																			
พนักงานส่วนตำบล																			
๔๔	ผู้อำนวยการกองช่าง (นักบริหารงานช่าง)	ต้น	๑	๑	๔๒๙,๒๔๐	๔๒,๐๐๐	๑	๑	๑	-	-	-	๑๓,๐๘๐	๑๓,๒๐๐	๑๓,๔๔๐	๔๘๔,๓๒๐	๔๙๗,๕๒๐	๕๑๐,๙๖๐	(๓๕,๗๗๐)
๔๕	วิศวกรโยธา	ปก./ชก.	๑	-	๓๕๕,๓๒๐	๐	๑	๑	๑	-	-	-	๑๒,๐๐๐	๑๒,๐๐๐	๑๒,๐๐๐	๓๖๗,๓๒๐	๓๗๙,๓๒๐	๓๙๑,๓๒๐	ว่างเต็ม
๔๖	เจ้าพนักงานธุรการ	ปง./ชง.	๑	-	๒๙๗,๙๐๐	๐	๑	๑	๑	-	-	-	๙,๗๒๐	๙,๗๒๐	๙,๗๒๐	๓๐๗,๖๒๐	๓๑๑,๓๔๐	๓๒๓,๖๒๐	ว่างเต็ม
๔๗	นายช่างโยธา	ปง./ชง.	๑	-	๒๙๗,๙๐๐	๐	๑	๑	๑	-	-	-	๙,๗๒๐	๙,๗๒๐	๙,๗๒๐	๓๐๗,๖๒๐	๓๑๑,๓๔๐	๓๒๓,๖๒๐	ว่างเต็ม
๔๘	นายช่างโยธา	ปง./ชง.	๑	-	๒๙๗,๙๐๐	๐	๑	๑	๑	-	-	-	๙,๗๒๐	๙,๗๒๐	๙,๗๒๐	๓๐๗,๖๒๐	๓๑๑,๓๔๐	๓๒๓,๖๒๐	ว่างเต็ม
พนักงานจ้างตามภารกิจ (คุณวุฒิ)																			
๔๙	ผู้ช่วยนายช่างโยธา	-	๑	๑	๑๗๓,๘๘๐	๐	๑	๑	๑	-	-	-	๖,๙๖๐	๗,๓๒๐	๗,๕๖๐	๑๘๐,๘๔๐	๑๘๘,๑๖๐	๑๙๕,๗๒๐	(๑๔,๔๙๐)
๕๐	ผู้ช่วยนายช่างไฟฟ้า	-	๑	๑	๑๕๓,๖๐๐	๐	๑	๑	๑	-	-	-	๖,๒๔๐	๖,๔๘๐	๖,๗๒๐	๑๕๙,๘๔๐	๑๖๖,๓๒๐	๑๗๓,๐๔๐	(๑๒,๘๐๐)
๕๑	ผู้ช่วยนายช่างไฟฟ้า	-	๑	๑	๑๖๐,๔๔๐	๐	๑	๑	๑	-	-	-	๖,๔๘๐	๖,๗๒๐	๖,๙๖๐	๑๖๖,๙๒๐	๑๗๓,๖๔๐	๑๘๐,๖๐๐	(๑๓,๓๗๐)
๕๒	ผู้ช่วยนายช่างเขียนแบบ	-	๑	๑	๑๒๒,๐๔๐	๐	๑	๑	๑	-	-	-	๔,๙๒๐	๕,๑๖๐	๕,๒๘๐	๑๒๖,๙๖๐	๑๓๒,๑๒๐	๑๓๗,๔๐๐	(๑๐,๑๗๐)
๕๓	ผู้ช่วยเจ้าพนักงานประปา	-	๑	๑	๑๓๗,๐๔๐	๐	๑	๑	๑	-	-	-	๕,๕๒๐	๕,๗๖๐	๖,๐๐๐	๑๔๒,๕๖๐	๑๔๘,๓๒๐	๑๕๔,๓๒๐	(๑๑,๔๒๐)
พนักงานจ้างทั่วไป																			
๕๔	พนักงานผลิตน้ำประปา	-	๑	-	๑๐๘,๐๐๐	๐	๑	๑	๑	-	-	-	-	-	-	๑๐๘,๐๐๐	๑๐๘,๐๐๐	๑๐๘,๐๐๐	ว่างเต็ม
หน่วยตรวจสอบภายใน (๑๒)																			
พนักงานส่วนตำบล																			
๕๕	นักวิชาการตรวจสอบภายใน	ปก./ชก	๑	๑	๑๘๐,๗๒๐	๐	๑	๑	๑	-	-	-	๙,๓๖๐	๙,๑๒๐	๘,๒๘๐	๑๙๐,๐๘๐	๑๙๙,๒๐๐	๒๐๗,๔๘๐	(๑๕,๐๖๐)
รวม			๖๓	๕๒	๑๐,๓๖๕,๑๒๐	๓๓๓,๖๐๐	๖๓	๖๓	๖๓	-	-	-	๓๕๔,๒๔๐	๓๕๘,๖๘๐	๓๖๕,๘๘๐	๑๑,๐๕๕,๓๖๐	๑๑,๔๑๔,๐๔๐	๑๑,๗๖๖,๙๘๐	
ประมาณการประโยชน์ตอบแทนอื่น ๑๕ %																๑,๖๕๘,๓๐๔	๑,๗๑๒,๑๐๖	๑,๗๖๖,๙๘๘	
รวมเป็นค่าใช้จ่ายบุคคลทั้งสิ้น																๑๒,๗๑๓,๖๖๔	๑๓,๑๒๖,๑๔๖	๑๓,๕๓๓,๙๖๘	
คิดเป็นร้อยละ ๔๐ ของงบประมาณรายจ่ายประจำปี																๒๔,๘๘๗	๒๕,๔๖๖	๒๕,๐๘๔	

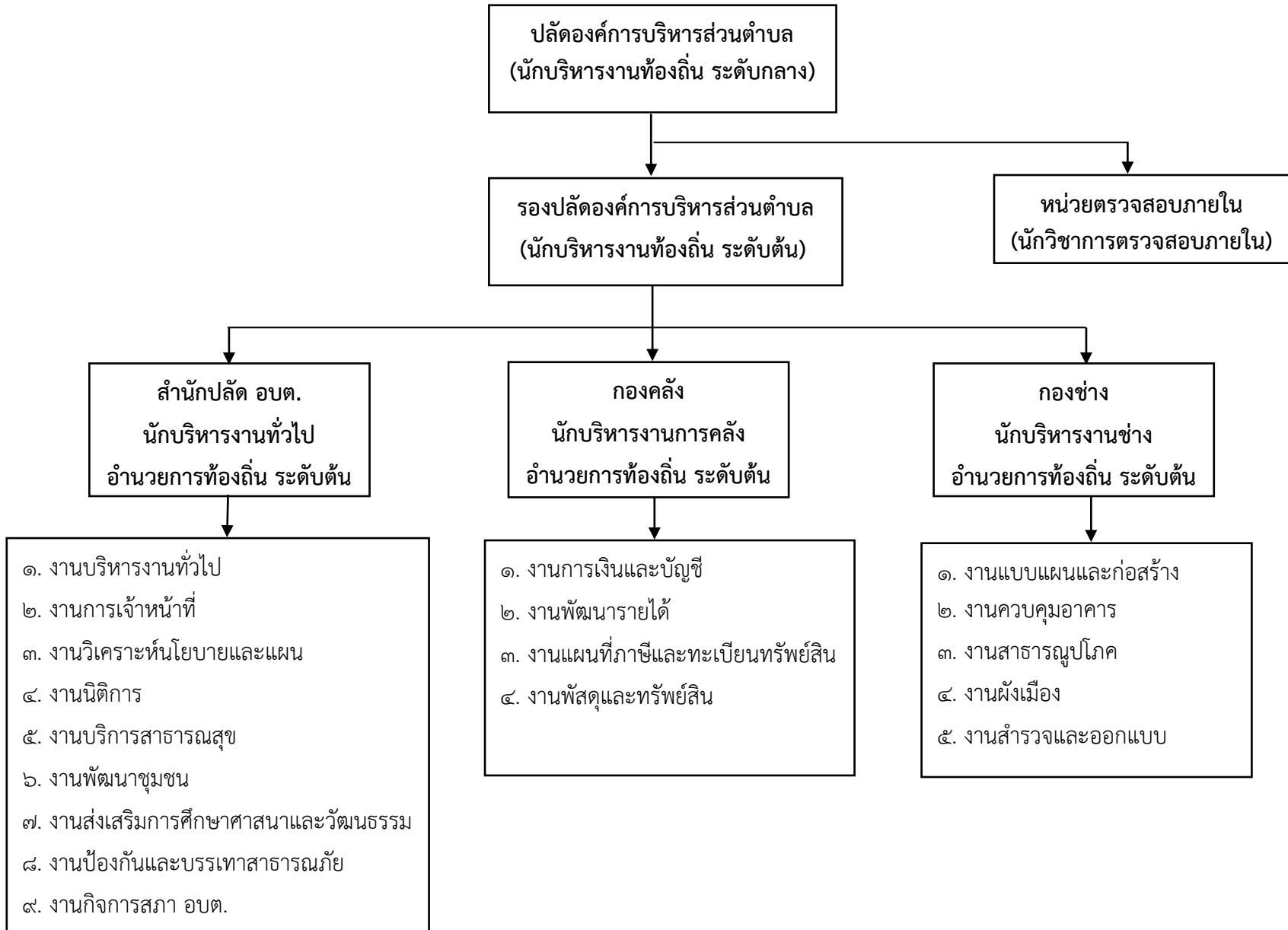
หมายเหตุ งบประมาณรายจ่ายประจำปีงบประมาณ พ.ศ. ๒๕๖๔ = ๕๑,๑๑๘,๓๒๔

งบประมาณรายจ่ายประจำปีงบประมาณ พ.ศ. ๒๕๖๕ = ๕๓,๖๗๔,๒๔๐ ประมาณการเพิ่มขึ้นร้อยละ ๕ ของงบประมาณรายจ่ายประจำปี ๒๕๖๔ ((๕๑,๑๑๘,๓๒๔ x ๕%) + ๒,๕๕๕,๙๑๖) = ๕๓,๖๗๔,๒๔๐

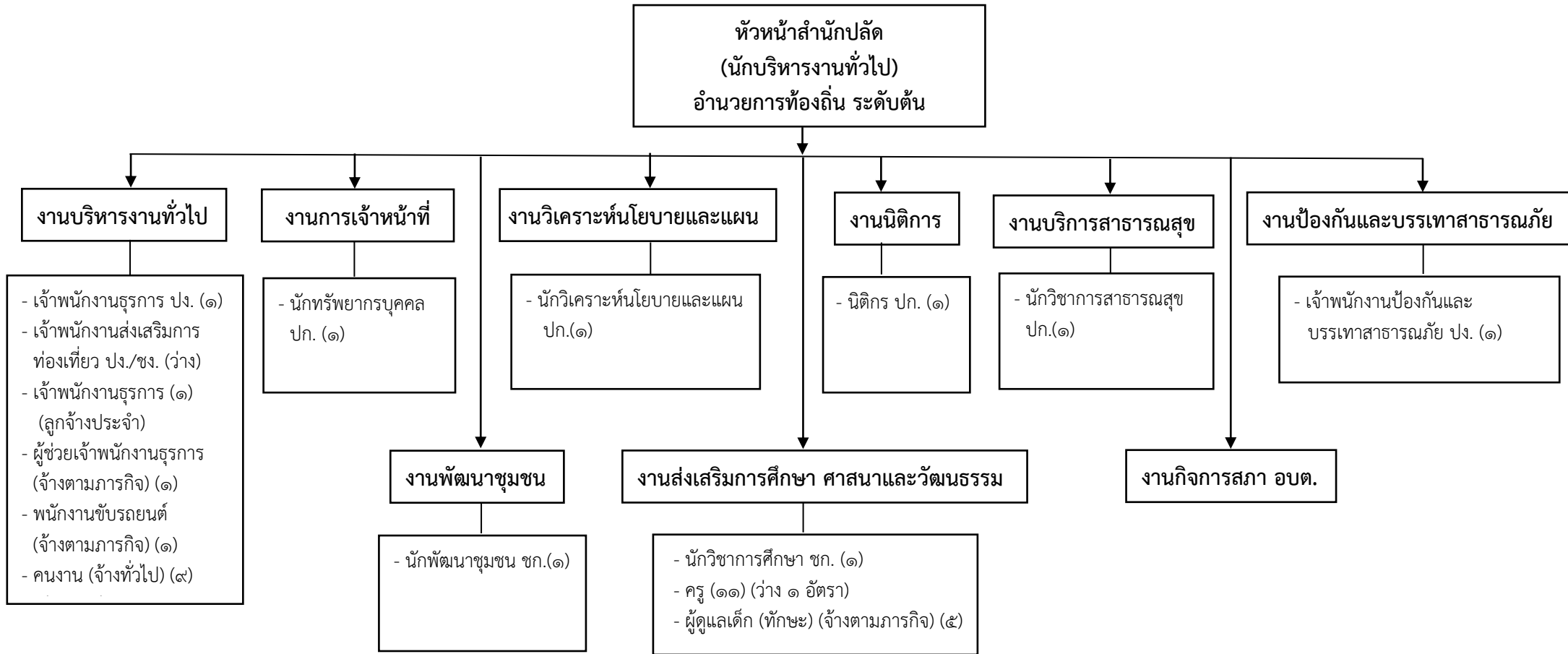
งบประมาณรายจ่ายประจำปีงบประมาณ พ.ศ. ๒๕๖๖ = ๕๖,๓๕๗,๙๕๒ ประมาณการเพิ่มขึ้นร้อยละ ๕ ของงบประมาณรายจ่ายประจำปี ๒๕๖๕ ((๕๓,๖๗๔,๒๔๐ x ๕%) + ๒,๖๘๓,๗๑๒) = ๕๖,๓๕๗,๙๕๒

๑๐.แผนภูมิโครงสร้างการแบ่งส่วนราชการตามแผนอัตรากำลัง ๓ ปี

กรอบโครงสร้างส่วนราชการองค์การบริหารส่วนตำบลไม้ฝาด



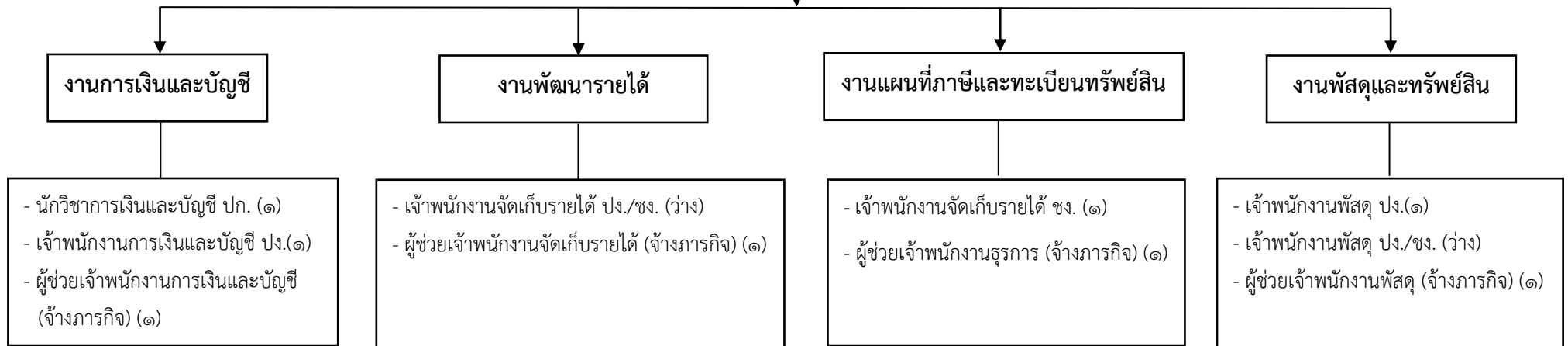
โครงสร้างสำนักปลัด อบต.



ประเภท ตำแหน่ง	อำนาจการท้องถิ่น			วิชาการ				ทั่วไป			ลูกจ้างประจำ	ครู (ค.ศ.๑)	ครู (ค.ศ.๒)	พนักงานจ้างตามภารกิจ	พนักงานจ้างทั่วไป
	สูง	กลาง	ต้น	ชช.	ชพ.	ชก.	ปก.	อส.	ชง.	ปง.					
จำนวน	-	-	๑	-	-	๒	๔	-	-	๒	๑	๖	๔	๗	๘

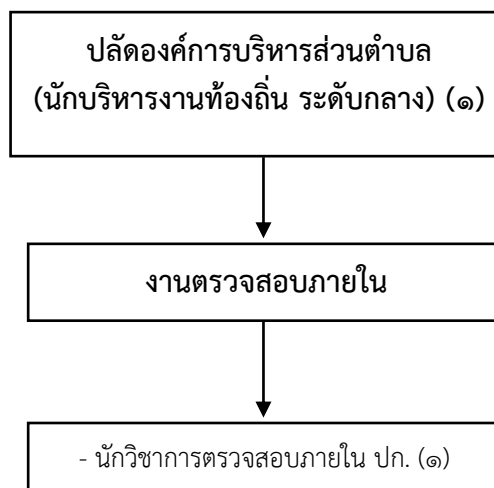
โครงสร้างกองคลัง

ผู้อำนวยการกองคลัง
(นักบริหารงานการคลัง)
อำนาจการท้องถิ่น ระดับต้น (๑)



ประเภท ตำแหน่ง	อำนาจการท้องถิ่น			วิชาการ				ทั่วไป			ลูกจ้างประจำ	พนักงานจ้างตามภารกิจ	พนักงานจ้างทั่วไป
	สูง	กลาง	ต้น	ชช.	ชพ.	ชก.	ปก.	อส.	ชง.	ปง.			
จำนวน	-	-	๑	-	-	-	๑	-	๒	๑	-	๔	-

โครงสร้างหน่วยตรวจสอบภายใน



ประเภท ตำแหน่ง	บริหาร			วิชาการ				ทั่วไป			ลูกจ้างประจำ	พนักงานจ้างตามภารกิจ	พนักงานจ้างทั่วไป
	สูง	กลาง	ต้น	ชช.	ชพ.	ชก.	ปก.	อส.	ชง.	ปง.			
จำนวน	-	๑	-	-	-	-	๑	-	-	-	-	-	-

๑๑.บัญชีแสดงจัดคนลงสู่ตำแหน่งและการกำหนดเลขที่ตำแหน่งในส่วนราชการ

ที่	ชื่อ - สกุล	คุณวุฒิ การศึกษา	กรอบอัตรากำลังเดิม			กรอบอัตรากำลังใหม่			เงินเดือน	เงินประจำตำแหน่ง		หมายเหตุ
			เลขที่ตำแหน่ง	ตำแหน่ง	ระดับ	เลขที่ตำแหน่ง	ตำแหน่ง	ระดับ		เงินประจำ ตำแหน่ง	เงิน ค่าตอบแทน	
ปลัด อบต. / รองปลัด อบต.												
๑	น.ส.วรรณิ์ ตูลเพ็ง	รป.ม.	๑๔-๓-๐๐- ๑๑๐๑-๐๐๑	ปลัดองค์การบริหารส่วนตำบล (นักบริหารงานท้องถิ่น)	กลาง	๑๔-๓-๐๐- ๑๑๐๑-๐๐๑	ปลัดองค์การบริหารส่วนตำบล (นักบริหารงานท้องถิ่น)	กลาง	๔๘๖,๓๒๐	๘๔,๐๐๐	๘๔,๐๐๐	๖๕๔,๓๒๐
๒	นายอรรถวิทย์ นุ่นตา	รป.ม.	๑๔-๓-๐๐- ๑๑๐๑-๐๐๒	รองปลัดองค์การบริหารส่วน ตำบล (นักบริหารงานท้องถิ่น)	ต้น	๑๔-๓-๐๐- ๑๑๐๑-๐๐๒	รองปลัดองค์การบริหารส่วน ตำบล (นักบริหารงานท้องถิ่น)	ต้น	๓๘๙,๔๐๐	๔๒,๐๐๐	-	๔๓๑,๔๐๐
สำนักงานปลัด อบต												
พนักงานส่วนตำบล												
๓	นายมงกุฎ คงเพ็ง	ร.ม.	๑๔-๓-๐๑- ๒๑๐๑-๐๐๑	หัวหน้าสำนักงานปลัด อบต. (นักบริหารงานทั่วไป)	ต้น	๑๔-๓-๐๑- ๒๑๐๑-๐๐๑	หัวหน้าสำนักงานปลัดอบต (นักบริหารงานทั่วไป)	ต้น	๓๕๖,๑๖๐	๔๒,๐๐๐	-	๓๙๘,๑๖๐
๔	นายวรเทพ ท่าจีน	บธ.บ	๑๔-๓-๐๑- ๓๑๐๒-๐๐๑	นักทรัพยากรบุคคล	ปก.	๑๔-๓-๐๑- ๓๑๐๒-๐๐๑	นักทรัพยากรบุคคล	ปก.	๒๐๗,๔๘๐	-	-	๒๐๗,๔๘๐
๕	นางสุภาพร จันทร์จาร์	บธ.บ.	๑๔-๓-๐๑- ๓๑๐๓-๐๐๑	นักวิเคราะห์นโยบายและแผน	ปก.	๑๔-๓-๐๑- ๓๑๐๓-๐๐๑	นักวิเคราะห์นโยบายและแผน	ปก.	๒๐๓,๒๘๐	-	-	๒๐๓,๒๘๐
๖	น.ส.รุจิโรช ธัญญาบาล	น.บ.	๑๔-๓-๐๑- ๓๑๐๕-๐๐๑	นิติกร	ปก.	๑๔-๓-๐๑- ๓๑๐๕-๐๐๑	นิติกร	ปก.	๑๙๙,๒๐๐	-	-	๑๙๙,๒๐๐
๗	นางสาวสุธิดา เพชรฤทธิ์	ส.บ.	๑๔-๓-๐๑- ๓๖๐๑-๐๐๑	นักวิชาการสาธารณสุข	ปก	๑๔-๓-๐๑- ๓๖๐๑-๐๐๑	นักวิชาการสาธารณสุข	ปก.	๑๘๐,๗๒๐	-	-	๑๘๐,๗๒๐
๘	นางวนิดา แสงศรีจันทร์	รป.ม.	๑๔-๓-๐๑- ๓๘๐๑-๐๐๑	นักพัฒนาชุมชน	ชก.	๑๔-๓-๐๑- ๓๘๐๑-๐๐๑	นักพัฒนาชุมชน	ชก.	๓๑๗,๕๒๐	-	-	๓๑๗,๕๒๐
๙	นางวนารัตน์ อุปลัมภ์	ศษ.ม.	๑๔-๓-๐๑- ๓๘๐๓-๐๐๑	นักวิชาการศึกษา	ชก.	๑๔-๓-๐๑- ๓๘๐๓-๐๐๑	นักวิชาการศึกษา	ชก.	๓๔๙,๗๒๐	-	-	๓๔๙,๗๒๐
๑๐	น.ส.กาญจนา รักแหลมแค	ปวช. (พาณิชยการ)	๑๔-๓-๐๑- ๔๑๐๑-๐๐๑	เจ้าพนักงานธุรการ	ปง.	๑๔-๓-๐๑- ๔๑๐๑-๐๐๑	เจ้าพนักงานธุรการ	ปง.	๒๑๔,๕๖๐	-	-	๒๑๔,๕๖๐
๑๑	- ว้าง -	-	๑๔-๓-๐๑- ๔๓๐๒-๐๐๑	เจ้าพนักงานส่งเสริม การท่องเที่ยว	ปง./ชง.	๑๔-๓-๐๑- ๔๓๐๒-๐๐๑	เจ้าพนักงานส่งเสริม การท่องเที่ยว	ปง./ชง.	๒๙๗,๙๐๐	-	-	(ว่างเดิม) ๒๙๗,๙๐๐

ที่	ชื่อ - สกุล	คุณวุฒิ การ ศึกษา	กรอบอัตราค่าจ้างเดิม			กรอบอัตราค่าจ้างใหม่			เงินประจำตำแหน่ง			หมายเหตุ
			เลขที่ตำแหน่ง	ตำแหน่ง	ระดับ	เลขที่ตำแหน่ง	ตำแหน่ง	ระดับ	เงินเดือน	เงินประจำ ตำแหน่ง	เงิน ค่าตอบแทน	
สำนักปลัด												
พนักงานส่วนตำบล (ต่อ)												
๑๒	นายสมบัติ พลัดทองศรี	ปวช.	๑๔-๓-๐๑- ๔๘๐๕-๐๐๑	เจ้าพนักงานป้องกัน และบรรเทาสาธารณภัย	ปจ.	๑๔-๓-๐๑- ๔๘๐๕-๐๐๑	เจ้าพนักงานป้องกัน และบรรเทาสาธารณภัย	ปจ.	๑๓๘,๑๒๐	-	-	๑๓๘,๑๒๐
ลูกจ้างประจำ												
๑๓	นางชตากร คงอ่อนศรี	ปวส.	-	เจ้าพนักงานธุรการ	-	-	เจ้าพนักงานธุรการ	-	๒๔๘,๑๖๐	-	-	๒๔๘,๑๖๐
พนักงานจ้างตามภารกิจ (คุณวุฒิ)												
๑๔	นางปิยดา วิริยะฐิติพร	ปวส. (บริหารธุรกิจ)	-	ผู้ช่วยเจ้าพนักงานธุรการ	-	-	ผู้ช่วยเจ้าพนักงานธุรการ	-	๑๒๒,๐๔๐	-	-	๑๒๒,๐๔๐
พนักงานจ้างตามภารกิจ (ทักษะ)												
๑๕	นายภสุ คงอ่อนศรี	ผู้มีทักษะ	-	พนักงานขับรถยนต์	-	-	พนักงานขับรถยนต์	-	๑๔๓,๐๔๐	-	-	๑๔๓,๐๔๐
พนักงานจ้างทั่วไป												
๑๖	นายพงศักดิ์ หัตถสาร	มัธยมศึกษา ตอนต้น	-	คนงานทั่วไป	-	-	คนงาน	-	๑๐๘,๐๐๐	-	-	๑๐๘,๐๐๐
๑๗	นายต่วน รัมณา	ประถม ศึกษา	-	คนงานทั่วไป	-	-	คนงาน	-	๑๐๘,๐๐๐	-	-	๑๐๘,๐๐๐
๑๘	นายสมศักดิ์ หัวหิน	ประถม ศึกษา	-	คนงานทั่วไป	-	-	คนงาน	-	๑๐๘,๐๐๐	-	-	๑๐๘,๐๐๐
๑๙	นายธีรวิฑูฒิ นวลนัม	มัธยมศึกษา ตอนต้น	-	คนงานทั่วไป	-	-	คนงาน	-	๑๐๘,๐๐๐	-	-	๑๐๘,๐๐๐
๒๐	นายสมชาย พูลสวัสดิ์	มัธยมศึกษา ตอนต้น	-	คนงานทั่วไป	-	-	คนงาน	-	๑๐๘,๐๐๐	-	-	๑๐๘,๐๐๐
๒๑	น.ส.เนตรชรินทร์ แซ่เล่า	ปริญญาตรี	-	คนงานทั่วไป	-	-	คนงาน	-	๑๐๘,๐๐๐	-	-	๑๐๘,๐๐๐
๒๒	นายสมพงษ์ หัตถสาร	ประถม ศึกษา	-	คนงานทั่วไป	-	-	คนงาน	-	๑๐๘,๐๐๐	-	-	๑๐๘,๐๐๐

ที่	ชื่อ - สกุล	คุณวุฒิ การ ศึกษา	กรอบอัตรากำลังเดิม			กรอบอัตรากำลังใหม่			เงินประจำตำแหน่ง			หมายเหตุ
			เลขที่ตำแหน่ง	ตำแหน่ง	ระดับ	เลขที่ตำแหน่ง	ตำแหน่ง	ระดับ	เงินเดือน	เงินประจำ ตำแหน่ง	เงิน ค่าตอบแทน	
พนักงานจ้างทั่วไป												
๒๓	นายศุภดิษฐ์ ตรงมาตั้ง	มัธยมศึกษา ตอนต้น	-	คนงานทั่วไป	-	-	คนงาน	-	๑๐๘,๐๐๐	-	-	๑๐๘,๐๐๐
๒๔	-ว่าง-	-	-	คนงานทั่วไป	-	-	คนงาน	-	๑๐๘,๐๐๐	-	-	(ว่างเดิม) ๑๐๘,๐๐๐
ศูนย์พัฒนาเด็กเล็กบ้านห้วยต่อ												
๒๕	นางประทุม อ่างามณี	ศษ.ม.	๑๔-๓-๐๑- ๖๖๐๐-๒๓๘	ครู	คศ.๒	๑๔-๓-๐๑- ๖๖๐๐-๒๓๘	ครู	คศ.๒	-	-	-	เงินอุดหนุน
๒๖	นางยุพิน คำแดง	ศษ.ม.	๑๔-๓-๐๑- ๖๖๐๐-๒๓๙	ครู	คศ.๒	๑๔-๓-๐๑- ๖๖๐๐-๒๓๙	ครู	คศ.๒	-	-	-	เงินอุดหนุน
๒๗	นางจรรยา ทองย้อย	ศษ.ม.	๑๔-๓-๐๑- ๖๖๐๐-๒๔๑	ครู	คศ.๒	๑๔-๓-๐๑- ๖๖๐๐-๒๔๑	ครู	คศ.๒	-	-	-	เงินอุดหนุน
๒๘	นางพนิดา ทองนอก	ค.บ.	๑๔-๓-๐๑- ๖๖๐๐-๒๔๒	ครู	คศ.๑	๑๔-๓-๐๑- ๖๖๐๐-๒๔๒	ครู	คศ.๑	-	-	-	เงินอุดหนุน
๒๙	นางพรทิพย์ พลโคกก่อง	ค.บ.	๑๔-๓-๐๑- ๖๖๐๐-๒๔๖	ครู	คศ.๑	๑๔-๓-๐๑- ๖๖๐๐-๒๔๖	ครู	คศ.๑	-	-	-	เงินอุดหนุน
พนักงานจ้างตามภารกิจ (ทักษะ)												
๓๐	นางสุมิตรา ช่วยชนะ	ผู้มีทักษะ	-	ผู้ดูแลเด็ก (ทักษะ)	-	-	ผู้ดูแลเด็ก (ทักษะ)	-	๑๕๓,๙๖๐	-	-	๑๕๓,๙๖๐
ศูนย์พัฒนาเด็กเล็กหาดปากเมง												
๓๑	-ว่าง-	-	๑๔-๓-๐๑- ๖๖๐๐-๒๔๐	ครู	-	๑๔-๓-๐๑- ๖๖๐๐-๒๔๐	ครู	-	-	-	-	เงินอุดหนุน
๓๒	นางจุรินทร์ ชูเสียงแจ้ว	ศษ.ม.	๑๔-๓-๐๑- ๖๖๐๐-๒๔๓	ครู	คศ.๒	๑๔-๓-๐๑- ๖๖๐๐-๒๔๓	ครู	คศ.๒	-	-	-	เงินอุดหนุน
๓๓	นางศิกานต์ คงจันทร์	ค.บ.	๑๔-๓-๐๑- ๖๖๐๐-๒๔๗	ครู	คศ.๑	๑๔-๓-๐๑- ๖๖๐๐-๒๔๗	ครู	คศ.๑	-	-	-	เงินอุดหนุน
พนักงานจ้างตามภารกิจ (ทักษะ)												
๓๔	นางเกษรินทร์ แสงสีจันทร์	ผู้มีทักษะ	-	ผู้ดูแลเด็ก (ทักษะ)	-	-	ผู้ดูแลเด็ก (ทักษะ)	-	๑๕๓,๙๖๐	-	-	๑๕๓,๙๖๐

ที่	ชื่อ - สกุล	คุณวุฒิ การ ศึกษา	กรอบอัตรากำลังเดิม			กรอบอัตรากำลังใหม่			เงินประจำตำแหน่ง			หมายเหตุ
			เลขที่ตำแหน่ง	ตำแหน่ง	ระดับ	เลขที่ตำแหน่ง	ตำแหน่ง	ระดับ	เงินเดือน	เงินประจำ ตำแหน่ง	เงิน ค่าตอบแทน	
ศูนย์พัฒนาเด็กเล็กบ้านนาทะเล												
๓๕	นางยิณีดี บุญเกื้อ	ค.บ.	๑๔-๓-๐๑- ๖๖๐๐-๒๔๕	ครู	คศ.๑	๑๔-๓-๐๑- ๖๖๐๐-๒๔๕	ครู	คศ.๑	-	-	-	เงินอุดหนุน
๓๖	นางชาลิสา เจียมสวัสดิ์พันธ์	ศ.บ.	๑๔-๓-๐๑- ๖๖๐๐-๒๔๘	ครู	คศ.๑	๑๔-๓-๐๑- ๖๖๐๐-๒๔๘	ครู	คศ.๑	-	-	-	เงินอุดหนุน
พนักงานจ้างตามภารกิจ (ทักษะ)												
๓๗	นางนิรัชดา ช่วยชนะ	ผู้มีทักษะ	-	ผู้ดูแลเด็ก (ทักษะ)	-	-	ผู้ดูแลเด็ก (ทักษะ)	-	๑๙,๓๒๐	-	-	เงินอุดหนุน ๑๑๒,๘๐๐
ศูนย์พัฒนาเด็กเล็กบ้านฉางกลาง												
๓๘	นางอัญญา กิ่งเกาะยาว	ค.บ.	๑๔-๓-๐๑- ๖๖๐๐-๒๔๔	ครู	คศ.๑	๑๔-๓-๐๑- ๖๖๐๐-๒๔๔	ครู	คศ.๑	-	-	-	เงินอุดหนุน
พนักงานจ้างตามภารกิจ (ทักษะ)												
๓๙	น.ส.เสาวพัตร หนูเอียด	ผู้มีทักษะ	-	ผู้ดูแลเด็ก (ทักษะ)	-	-	ผู้ดูแลเด็ก (ทักษะ)	-	๙,๒๔๐	-	-	เงินอุดหนุน ๑๑๒,๘๐๐
๔๐	น.ส.สาริกา กิ่งเกาะยาว	ผู้มีทักษะ	-	ผู้ดูแลเด็ก (ทักษะ)	-	-	ผู้ดูแลเด็ก (ทักษะ)	-	๙,๒๔๐	-	-	เงินอุดหนุน ๑๑๒,๘๐๐

ที่	ชื่อ - สกุล	คุณวุฒิ การ ศึกษา	กรอบอัตรากำลังเดิม			กรอบอัตรากำลังใหม่			เงินประจำตำแหน่ง			หมายเหตุ
			เลขที่ตำแหน่ง	ตำแหน่ง	ระดับ	เลขที่ตำแหน่ง	ตำแหน่ง	ระดับ	เงินเดือน	เงินประจำ ตำแหน่ง	เงิน ค่าตอบแทน	
กองคลัง												
พนักงานส่วนตำบล												
๔๑	นางเพ็ญศรี สงสุวรรณ	บธ.บ.	๑๔-๓-๐๔- ๒๑๐๒-๐๐๑	ผู้อำนวยการกองคลัง (นักบริหารงานการคลัง)	ต้น	๑๔-๓-๐๔- ๒๑๐๒-๐๐๑	ผู้อำนวยการกองคลัง (นักบริหารงานการคลัง)	ต้น	๔๒๙,๒๔๐	๔๒,๐๐๐	-	๔๗๑,๒๔๐
๔๒	น.ส.ปรีดา เศรษฐพลอย	บธ.บ.	๑๔-๓-๐๔- ๓๒๐๑-๐๐๑	นักวิชาการเงินและบัญชี	ปก.	๑๔-๓-๐๔- ๓๒๐๑-๐๐๑	นักวิชาการเงินและบัญชี	ปก.	๒๗๕,๗๖๐	-	-	๒๗๕,๗๖๐
๔๓	น.ส.ธิดารัตน์ รัตนตรัง	บธ.บ.	๑๔-๓-๐๔- ๔๒๐๑-๐๐๑	เจ้าพนักงานการเงินและบัญชี	ปง.	๑๔-๓-๐๔- ๔๒๐๑-๐๐๑	เจ้าพนักงานการเงินและบัญชี	ปง.	๑๕๕,๖๔๐	-	-	๑๕๕,๖๔๐
๔๔	นางยุพพร สุวรรณกำเนิด	บธ.บ.	๑๔-๓-๐๔- ๔๒๐๓-๐๐๑	เจ้าพนักงานพัสดุ	ปง.	๑๔-๓-๐๔- ๔๒๐๓-๐๐๑	เจ้าพนักงานพัสดุ	ปง.	๒๐๗,๗๒๐	-	-	๒๐๗,๗๒๐
๔๕	-ว่าง-	-	๑๔-๓-๐๔- ๔๒๐๓-๐๐๒	เจ้าพนักงานพัสดุ	ปง./ชง.	๑๔-๓-๐๔- ๔๒๐๓-๐๐๒	เจ้าพนักงานพัสดุ	ปง./ชง.	๒๙๗,๙๐๐	-	-	(ว่างเดิม)
๔๖	นางจินดาบุษ ตรงมาตั้ง	ปวส. (การบัญชี)	๑๔-๓-๐๔- ๔๒๐๔-๐๐๑	เจ้าพนักงานจัดเก็บรายได้	ชง.	๑๔-๓-๐๔- ๔๒๐๔-๐๐๑	เจ้าพนักงานจัดเก็บรายได้	ชง.	๒๕๔,๒๘๐	-	-	๒๕๔,๒๘๐
๔๗	-ว่าง-	-	๑๔-๓-๐๔- ๔๒๐๔-๐๐๒	เจ้าพนักงานจัดเก็บรายได้	ปง./ชง.	๑๔-๓-๐๔- ๔๒๐๔-๐๐๒	เจ้าพนักงานจัดเก็บรายได้	ปง./ชง.	๒๙๗,๙๐๐	-	-	(ว่างเดิม)
พนักงานจ้างตามภารกิจ (คุณวุฒิ)												
๔๘	น.ส.สุพัตรา หลงสัน	วท.บ.	-	ผู้ช่วยเจ้าพนักงานธุรการ	-	-	ผู้ช่วยเจ้าพนักงานธุรการ	-	๑๒๒,๐๔๐	-	-	๑๒๒,๐๔๐
๔๙	น.ส.สุนิสา ลูกหวาย	บธ.บ.	-	ผู้ช่วยเจ้าพนักงาน การเงินและบัญชี	-	-	ผู้ช่วยเจ้าพนักงาน การเงินและบัญชี	-	๑๑๗,๒๔๐	-	-	๑๑๗,๒๔๐
๕๐	น.ส.สายสุดา ช่วยธานี	บธ.บ.	-	ผู้ช่วยเจ้าพนักงานพัสดุ	-	-	ผู้ช่วยเจ้าพนักงานพัสดุ	-	๑๕๓,๘๔๐	-	-	๑๕๓,๘๔๐
๕๑	น.ส.สุรัตน์วดี แสงศรีจันทร์	บธ.บ.	-	ผู้ช่วยเจ้าพนักงาน จัดเก็บรายได้	-	-	ผู้ช่วยเจ้าพนักงาน จัดเก็บรายได้	-	๑๕๖,๓๖๐	-	-	๑๕๖,๓๖๐

ที่	ชื่อ - สกุล	คุณวุฒิ การ ศึกษา	กรอบอัตรากำลังเดิม			กรอบอัตรากำลังใหม่			เงินประจำตำแหน่ง			หมายเหตุ
			เลขที่ตำแหน่ง	ตำแหน่ง	ระดับ	เลขที่ตำแหน่ง	ตำแหน่ง	ระดับ	เงินเดือน	เงินประจำ ตำแหน่ง	เงิน ค่าตอบแทน	
กองช่าง												
พนักงานส่วนตำบล												
๕๒	นายธีระ อินทร์ชู	รป.ม.	๑๔-๓-๐๕- ๒๑๐๓-๐๐๑	ผู้อำนวยการกองช่าง (นักบริหารงานช่าง)	ต้น	๑๔-๓-๐๕- ๒๑๐๓-๐๐๑	ผู้อำนวยการกองช่าง (นักบริหารงานช่าง)	ต้น	๔๒๙,๖๔๐	๔๒,๒๔๐	-	
๕๓	- ว่าง -	-	๑๔-๓-๐๕- ๓๗๐๑-๐๐๑	วิศวกรโยธา	ปก./ชก.	๑๔-๓-๐๕- ๓๗๐๑-๐๐๑	วิศวกรโยธา	ปก./ชก.	๓๕๕,๓๒๐	-	-	(ว่างเดิม)
๕๔	- ว่าง -	-	๑๔-๓-๐๕- ๔๑๐๑-๐๐๒	เจ้าพนักงานธุรการ	ปง./ชง.	๑๔-๓-๐๕- ๔๑๐๑-๐๐๒	เจ้าพนักงานธุรการ	ปง./ชง.	๒๙๗,๙๐๐	-	-	(ว่างเดิม)
๕๕	- ว่าง -	-	๑๔-๓-๐๕- ๔๗๐๑-๐๐๑	นายช่างโยธา	ปง./ชง.	๑๔-๓-๐๕- ๔๗๐๑-๐๐๑	นายช่างโยธา	ปง./ชง.	๒๙๗,๙๐๐	-	-	(ว่างเดิม)
๕๖	- ว่าง -	-	๑๔-๓-๐๕- ๔๗๐๑-๐๐๒	นายช่างโยธา	ปง./ชง.	๑๔-๓-๐๕- ๔๗๐๑-๐๐๒	นายช่างโยธา	ปง./ชง.	๒๙๗,๙๐๐	-	-	(ว่างเดิม)
พนักงานจ้างตามภารกิจ (คุณวุฒิ)												
๕๗	น.ส.มยุรี เศษสิน	วท.บ. (เทคนิค การก่อสร้าง)	-	ผู้ช่วยนายช่างโยธา	-	-	ผู้ช่วยนายช่างโยธา	-	๑๗๓,๘๘๐	-	-	๑๗๓,๘๘๐
๕๘	นายไชยเชษฐ ้วยธานี	สธ.บ. (เทคโนโลยี สถาปัตยกรรม)	-	ผู้ช่วยนายช่างเขียนแบบ	-	-	ผู้ช่วยนายช่างเขียนแบบ	-	๑๑๗,๓๖๐	-	-	๑๑๗,๓๖๐
๕๙	นายชัยณรงค์ บุญจันทร์	ปวส. (ไฟฟ้าอิเล็กทรอนิกส์)	-	ผู้ช่วยนายช่างไฟฟ้า	-	-	ผู้ช่วยนายช่างไฟฟ้า	-	๑๖๐,๔๔๐	-	-	๑๖๐,๔๔๐
๖๐	นายสมปอง คงชู	ปวส. (ไฟฟ้ากำลัง)	-	ผู้ช่วยนายช่างไฟฟ้า	-	-	ผู้ช่วยนายช่างไฟฟ้า	-	๑๕๓,๖๐๐	-	-	๑๕๓,๖๐๐
๖๑	นายจิรชาติ ปาลทิพย์	ปวส. (ไฟฟ้ากำลัง)	-	ผู้ช่วยเจ้าพนักงานประปา	-	-	ผู้ช่วยเจ้าพนักงานประปา	-	๑๓๗,๐๔๐	-	-	๑๓๗,๐๔๐

ที่	ชื่อ - สกุล	คุณวุฒิ การ ศึกษา	กรอบอัตรากำลังเดิม			กรอบอัตรากำลังใหม่			เงินประจำตำแหน่ง			หมายเหตุ
			เลขที่ ตำแหน่ง	ตำแหน่ง	ระดับ	เลขที่ ตำแหน่ง	ตำแหน่ง	ระดับ	เงินเดือน	เงินประจำ ตำแหน่ง	เงิน ค่าตอบแทน	
กองช่าง												
<u>พนักงานจ้างทั่วไป</u>												
๖๒	- ว้าง -	-	-	พนักงานผลิตน้ำประปา	-	-	พนักงานผลิตน้ำประปา	-	๑๐๘,๐๐๐	-	-	(ว่างเดิม) ๑๐๘,๐๐๐
หน่วยตรวจสอบภายใน												
<u>พนักงานส่วนตำบล</u>												
๖๓	น.ส.วราภรณ์ ทองกุ่ม	บธ.บ	๑๔-๓-๑๒- ๓๒๐๕-๐๐๑	นักวิชาการตรวจสอบภายใน	ปก.	๑๕-๓-๑๒- ๓๒๐๕-๐๐๑	นักวิชาการตรวจสอบภายใน	ปก.	๑๘๐,๗๒๐	-	-	๑๘๐,๗๒๐